



GMINNY PROGRAM REWITALIZACJI MIASTA GARWOLINA NA LATA 2024-2030



ZAMAWIAJĄCY



Miasto Garwolin
ul. Stanisława Staszica 15,
08-400 Garwolin

WYKONAWCA



Energia dla Miast Sp. z o.o.
ul. Powstańców Śląskich 1
43-190 Mikołów
tel.: 32 326 78 17
e-mail: biuro@energiadlamiast.pl

OPRACOWANIE

Kamil Krzoski
Michał Mroskowiak
Anna Owsikowska
Wojciech Płachetka
Katarzyna Płonka-Peła

SPIS TREŚCI

WYKAZ PODSTAWOWYCH POJĘĆ.....	4
1. WSTĘP.....	6
1.1 PODSTAWA PRAWNA.....	7
2. SKRÓCONA DIAGNOZA OBSZARU ZDEGRADOWANEGO	8
2.1 METODYKA WYZNACZANIA OBSZARU ZDEGRADOWANEGO	8
2.2 WNIOSKI Z DIAGNOZY DELIMITACYJNEJ	13
3. POGŁĘBIONA DIAGNOZA OBSZARU REWITALIZACJI.....	20
3.1 JEDNOSTKA BILANSOWA NR 3 - CENTRUM.....	20
3.2 JEDNOSTKA BILANSOWA NR 4.....	23
4. WIZJA OBSZARU PO PRZEPROWADZENIU REWITALIZACJI.....	26
5. CELE REWITALIZACJI ORAZ KIERUNKI DZIAŁAŃ	27
6. PRZEDSIĘWZIĘCIA REWITALIZACYJNE	28
6.1 PODSTAWOWE PRZEDSIĘWZIĘCIA REWITALIZACYJNE.....	28
6.2 POZOSTAŁE DOPUSZCZALNE PRZEDSIĘWZIĘCIA REWITALIZACYJNE.....	46
6.3 MECHANIZMY INTEGROWANIA PRZEDSIĘWZIĘĆ REWITALIZACYJNYCH.....	47
6.3.1 Komplementarność przestrzenna.....	47
6.3.2 Komplementarność problemowa	48
6.3.3 Komplementarność proceduralno-instytucjonalna.....	49
6.3.4 Komplementarność międzyokresowa	49
6.3.5 Komplementarność źródeł finansowania	50
7. INDYKATYWNE RAMY FINANSOWE	50
8. MECHANIZMY WŁĄCZANIA INTERESARIUSZY W PROCES REWITALIZACJI.....	54
ETAP I	54
ETAP II	55
ETAP III	55
9. SYSTEM REALIZACJI.....	56
10. SYSTEM MONITORINGU I AKTUALIZACJI PROGRAMU	58
11. POWIĄZANIA Z KLUCZOWYMI DOKUMENTAMI STRATEGICZNYMI I PLANISTYCZNYMI MIASTA.....	61
12. OKREŚLENIE NIEZBĘDNYCH ZMIAN W DOKUMENTACH MIASTA	69
SPIS RYSUNKÓW	70
SPIS TABEL	71
ZAŁĄCZNIKI	72

WYKAZ PODSTAWOWYCH POJĘĆ

Rewitalizacja – jest to proces wyprowadzania ze stanu kryzysowego obszarów zdegradowanych, prowadzony w sposób kompleksowy, poprzez zintegrowane działania na rzecz lokalnej społeczności, przestrzeni i gospodarki, skoncentrowane terytorialnie, prowadzone przez interesariuszy rewitalizacji na podstawie gminnego programu rewitalizacji.

Interesariusze rewitalizacji – to w szczególności:

- 1) mieszkańcy obszaru rewitalizacji oraz właściciele, użytkownicy wierzności nieruchomości i podmioty zarządzające nieruchomościami znajdującymi się na tym obszarze, w tym spółdzielnie mieszkaniowe, wspólnoty mieszkaniowe i towarzystwa budownictwa społecznego;
- 2) mieszkańcy gminy inni niż wymienieni w pkt 1;
- 3) podmioty prowadzące lub zamierzające prowadzić na obszarze gminy działalność gospodarczą;
- 4) podmioty prowadzące lub zamierzające prowadzić na obszarze gminy działalność społeczną, w tym organizacje pozarządowe i grupy nieformalne;
- 5) jednostki samorządu terytorialnego i ich jednostki organizacyjne;
- 6) organy władzy publicznej;
- 7) podmioty, inne niż wymienione w pkt 6, realizujące na obszarze rewitalizacji uprawnienia Skarbu Państwa.

Komitet Rewitalizacji – stanowi forum współpracy i dialogu interesariuszy z organami gminy w sprawach dotyczących przygotowania, prowadzenia i oceny rewitalizacji oraz pełni funkcję opiniodawczą burmistrza miasta.

Obszar zdegradowany – obszar gminy znajdujący się w stanie kryzysowym z powodu koncentracji negatywnych zjawisk społecznych, w szczególności bezrobocia, ubóstwa, przestępczości, niskiego poziomu edukacji lub kapitału społecznego, a także niewystarczającego poziomu uczestnictwa w życiu publicznym i kulturalnym, można wyznaczyć jako obszar zdegradowany w przypadku występowania na nim ponadto co najmniej jednego z następujących negatywnych zjawisk:

- 1) gospodarczych - w szczególności niskiego stopnia przedsiębiorczości, słabej kondycji lokalnych przedsiębiorstw, lub
- 2) środowiskowych- w szczególności przekroczenia standardów jakości środowiska, obecności odpadów stwarzających zagrożenie dla życia, zdrowia ludzi, stanu środowiska, lub

3) przestrzenno-funkcjonalnych - w szczególności niewystarczającego wyposażenia w infrastrukturę techniczną i społeczną lub jej złego stanu technicznego, braku dostępu do podstawowych usług lub ich niskiej jakości, niedostosowania rozwiązań urbanistycznych do zmieniających się funkcji obszaru, niskiego poziomu obsługi komunikacyjnej, niedoboru lub niskiej jakości terenów publicznych, lub

4) technicznych - w szczególności degradacji stanu technicznego obiektów budowlanych, w tym o przeznaczeniu mieszkaniowym oraz niefunkcjonowaniu rozwiązań technicznych umożliwiających efektywne korzystanie z obiektów budowlanych, w szczególności w zakresie energooszczędności i ochrony środowiska.

Obszar rewitalizacji – obszar obejmujący całość lub część obszaru zdegradowanego, cechujący się szczególną koncentracją negatywnych zjawisk, na którym z uwagi na istotne znaczenie dla rozwoju lokalnego gmina zamierza prowadzić rewitalizację, wyznacza się jako obszar rewitalizacji. Obszar rewitalizacji nie może być większy niż 20% powierzchni gminy oraz zamieszkały przez więcej niż 30% liczby mieszkańców gminy. Obszar rewitalizacji może być podzielony na podobszary, w tym podobszary nieposiadające ze sobą wspólnych granic.

Diagnoza służąca wyznaczeniu obszaru zdegradowanego i obszaru rewitalizacji – dokument zawierający opisową charakterystykę miasta, analizę szczegółowych danych dotyczących sytuacji społecznej oraz w zależności od uwarunkowań lokalnych sytuacji gospodarczej, środowiskowej, przestrzenno-funkcjonalnej i technicznej w podziale na jednostki analityczne, wyróżnienie obszaru zdegradowanego i obszaru rewitalizacji wraz z przedstawieniem zastosowanej metody ich wyznaczenia.

Gminny Program Rewitalizacji – podstawowe narzędzie prowadzenia rewitalizacji, zapewniające jej kompleksowość oraz działania w ścisłej współpracy ze społecznością lokalną (a także realizowanych przez nią samą). Jego podstawą powinno być wyznaczenie obszarów wymagających działań oraz przedstawienie całościowej strategii ich prowadzenia.

1. WSTĘP

Zgodnie z zapisami Ustawy z dnia 9 października 2015 r. o rewitalizacji, pod pojęciem rewitalizacji należy rozumieć: „proces wyprowadzania ze stanu kryzysowego obszarów zdegradowanych, prowadzony w sposób kompleksowy, poprzez zintegrowane działania na rzecz lokalnej społeczności, przestrzeni i gospodarki, skoncentrowane terytorialnie, prowadzone przez interesariuszy rewitalizacji na podstawie gminnego programu rewitalizacji” (art. 2.1.).

Definicja rewitalizacji podkreśla kilka istotnych zagadnień i wyzwań, które związane są z procesem wychodzenia ze stanu kryzysowego obszarów zdegradowanych.

- Po pierwsze proces rewitalizacji powinien być realizowany w sposób kompleksowy. Powinien nie tylko rozwiązywać lub eliminować wybrane zagrożenia i problemy, ale także wykorzystywać potencjał rozwoju obszaru rewitalizowanego, całego miasta jak i otoczenia zewnętrznego. Program rewitalizacji powinien również zapewnić komplementarność w pięciu aspektach: przestrzennym, problemowym, proceduralno-instytucjonalnym, międzyokresowym oraz źródeł finansowania.
- Po drugie proces rewitalizacji powinien być prowadzony w sferze społecznej, przestrzennej oraz gospodarczej. Wybór kluczowych obszarów do rewitalizacji powinien być poprzedzony rzetelną diagnozą. Analiza zagadnień społecznych, gospodarczych, technicznych, przestrzenno-funkcjonalnych i środowiskowych pozwoli dokonać pełnej diagnozy problemów i zagrożeń oraz wskazać obszary o największej koncentracji zjawisk kryzysowych, a w konsekwencji wyznaczyć obszary zdegradowane i obszary rewitalizacji. Ostateczny wybór obszarów do rewitalizacji powinien być wyborem najefektywniejszej ścieżki działań, w kontekście oczekiwanych rezultatów.
- Po trzecie, istotną rolę w procesie tworzenia i realizacji programu rewitalizacji odgrywa partycypacja społeczna, która obejmuje przygotowanie, prowadzenie i ocenę rewitalizacji w sposób zapewniający aktywny udział interesariuszy. Aktywność i udział mieszkańców oraz włączenie, organizacja i formowanie miejscowej sieci interesariuszy w danym obszarze są warunkami koniecznymi powodzenia długofalowego rozwoju obszarów kryzysowych oraz wyprowadzenia ich z tego stanu.

Podstawowym narzędziem prowadzenia rewitalizacji jest program rewitalizacji (od 2024 roku ustawowy gminny program rewitalizacji). Stanowi on płaszczyznę koordynacji różnorodnych działań ukierunkowanych na realizację wizji i osiągnięcie celów rewitalizacji obszaru rewitalizacji.

Program stanowi spójny dokument strategiczny mający na celu wyprowadzenie ze stanu kryzysowego najbardziej zdegradowanych obszarów miasta poprzez przedsięwzięcia kompleksowe (uwzględniające aspekt społeczny, gospodarczy, techniczny, przestrzenno-funkcjonalny i środowiskowy), skoncentrowane terytorialnie i prowadzone w sposób zaplanowany oraz zintegrowany.

1.1 PODSTAWA PRAWNA

Projekt Programu został przygotowany i opracowany zgodnie z Ustawą z dnia 9 października 2015 r. o rewitalizacji (t. j. Dz.U. 2024 poz. 278), a także zasadami realizacji instrumentów terytorialnych w Polsce w perspektywie finansowej UE na lata 2021-2027. Tym samym zarówno jego struktura, jak i zawartość merytoryczna koresponduje wprost z zaleceniami dla tego typu opracowań.

Z zapisów ustawy wynika, że opracowanie Gminnego Programu Rewitalizacji (dalej GPR) jest zadaniem fakultatywnym, co oznacza, że nie każda gmina ma obowiązek jego wykonywania, lecz decyzja o jego podjęciu zależy od występowania na obszarze gminy specyficznych problemów zdefiniowanych w ustawie.

Przed opracowaniem GPR dokonano delimitacji obszaru zdegradowanego na podstawie szczegółowych badań czynników mających wpływ na rozwój poszczególnych części miasta. Przyjęte na wstępie prac założenie zachowania ciągłości procesów rewitalizacyjnych było podstawą podjęcia decyzji, że punktem wyjścia do podziału miasta na jednostki referencyjne będzie podział zastosowany w opracowanym wcześniej Lokalnym Programie Rewitalizacji Miasta Garwolina na lata 2016-2023. Podziału dokonano na 11 jednostek bilansowych z uwzględnieniem podziału na obwody wyborcze, który jednakże został zmodyfikowany i dostosowany do otrzymanych danych. W podziale istnieje 12 odrębnych obszarów, przy czym 12 obszar jest obszarem wyłączonym z diagnozy, gdyż jest to Strefa Aktywności Gospodarczej i Strefa Produkcyjno-Składowa. Jest to obszar niezamieszkały, wobec czego w analizie czynników został on wyłączony, ze względu na brak możliwości badania zjawisk zachodzących wśród społeczności lokalnej. Następnie dokonano analizy porównawczej w obrębie wyłonionych jednostek, co umożliwiło wskazanie obszaru znajdującego się w szczególnie trudnej sytuacji ze względu na odnotowywane negatywne zjawiska społeczne, środowiskowe, przestrzenno-funkcjonalne i techniczne. Przyjęte założenia metodologiczne pozwoliły na delimitację obszaru kryzysowego. Jego powierzchnia i kształt wynikają z jednej strony z przeprowadzonej diagnozy, z drugiej są efektem ograniczeń określonych w ustawie o rewitalizacji, precyzujących maksymalną liczbę ludności (30%) i powierzchni gminy (20%), którymi może zostać objęty obszar rewitalizacji. W związku z powyższym, podjęto uchwałę o wyznaczeniu obszaru zdegradowanego i obszaru rewitalizacji – uchwała nr LXXXIV/458/2024 Rady Miasta Garwolina

z dnia 26 lutego 2024 r. w sprawie wyznaczenia obszaru zdegradowanego i obszaru rewitalizacji Miasta Garwolina.

Dodać należy, iż diagnoza czynników i zjawisk kryzysowych na potrzeby delimitacji obszaru rewitalizacji w Garwolinie była już przeprowadzona podczas przygotowywania „Lokalnego Programu Rewitalizacji Miasta Garwolina na lata 2016-2023”, zaktualizowanego ostatecznie w 2017 r., przyjętego na podstawie Uchwały nr XLVI/271/2017 Rady Miasta Garwolina z dnia 27 września 2017 roku. Niniejszy dokument jest zatem kontynuacją działań rewitalizacyjnych podejmowanych przez miasto Garwolin.

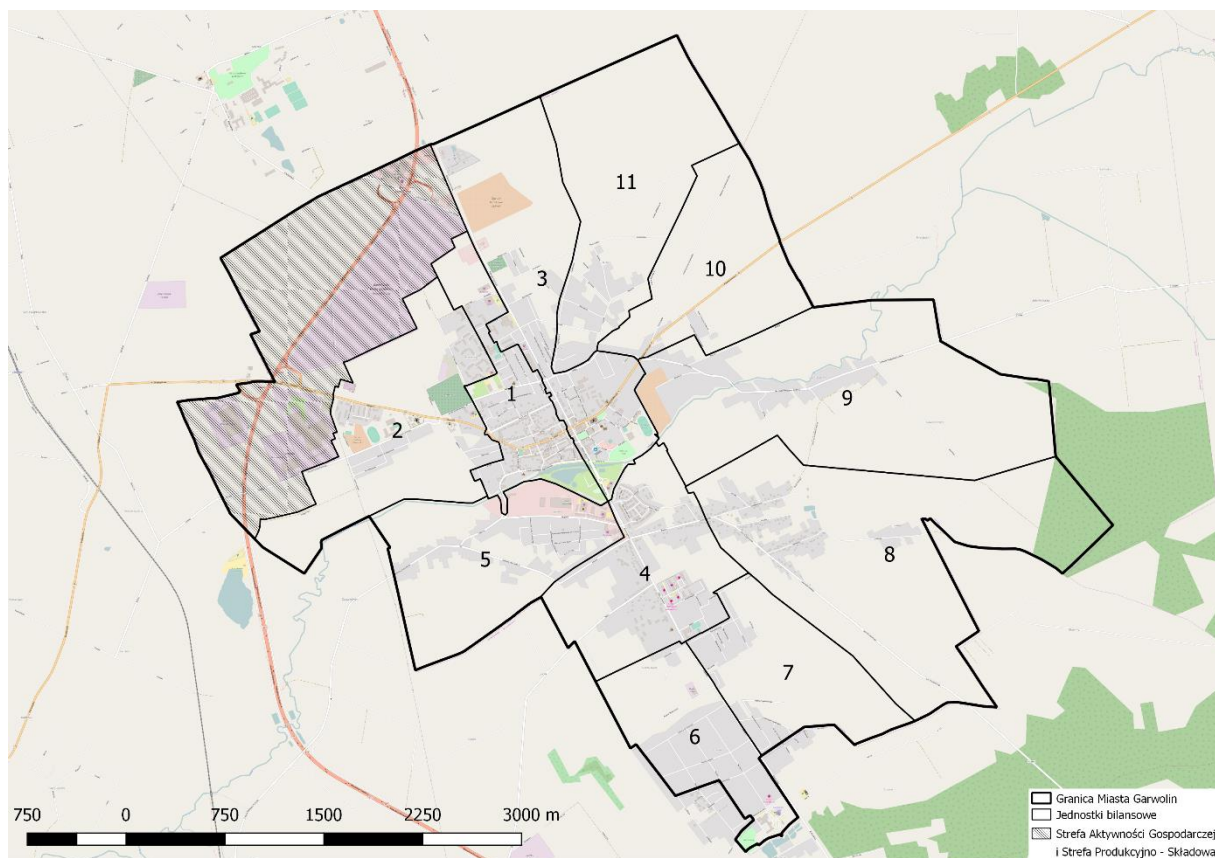
2. SKRÓCONA DIAGNOZA OBSZARU ZDEGRADOWANEGO

2.1 METODYKA WYZNACZANIA OBSZARU ZDEGRADOWANEGO

Pierwszy etap prac obejmował wyznaczenie podstawowych jednostek przestrzennych tj. podobszarów, do których odnoszone były wszystkie zbierane dane.

Przyjęte na wstępie prac założenie zachowania ciągłości procesów rewitalizacyjnych było podstawą podjęcia decyzji, że punktem wyjścia do podziału miasta na jednostki referencyjne będzie podział zastosowany w opracowanym wcześniej Lokalnym Programie Rewitalizacji Miasta Garwolina na lata 2016-2023. Podziału dokonano na 11 jednostek bilansowych z uwzględnieniem podziału na obwody wyborcze, który jednakże został zmodyfikowany i dostosowany do otrzymanych danych. Nie można było zastosować podziału dokładnie takiego jak podział na obwody wyborcze, gdyż podział na obwody wyborcze uwzględniał jedną ulicę w kilku obwodach lub też ulice były włączane do obwodów na podstawie parzystych i nieparzystych numerów budynków. Tymczasem pozyskanie danych analitycznych w takim podziale było niemożliwe. Sugerując się podziałem jedynie na obwody wyborcze wyznaczono 11 jednostek bilansowych, tak aby obejmowały one w całości dane ulice. W podziale istnieje 12 odrębnych obszarów, przy czym 12 obszar jest obszarem wyłączonym z diagnozy, gdyż jest to Strefa Aktywności Gospodarczej i Strefa Produkcyjno-Składowa. Jest to obszar niezamieszkały, wobec czego w analizie czynników został on wyłączony, ze względu na brak możliwości badania zjawisk zachodzących pośród społeczności lokalnej.

Poniżej przedstawiono podział Miasta Garwolina na obszary analityczne wg „Lokalnego Programu Rewitalizacji Miasta Garwolina na lata 2016-2023”.



Rysunek 1. Podział Miasta Garwolina na analizowane obszary (źródło: opracowanie własne)

Tabela 1. Liczba mieszkańców i powierzchnia jednostek analitycznych Miasta Garwolina (źródło: Urząd Miasta Garwolina)

Nr jednostki analitycznej	Liczba mieszkańców	Powierzchnia [km ²]
1	2 780	0,82
2	4 197	1,80
3	2 363	1,86
4	2 256	1,41
5	1 077	1,50
6	1 448	1,03
7	419	1,12
8	805	3,33
9	907	3,05
10	324	1,34
11	911	1,98
12 (Strefa Aktywności Gospodarczej i Strefa Produkcyjno-Składowa)	-	2,83
SUMA	17 487	22,08

Przeprowadzona diagnoza objęła swoim zasięgiem teren Miasta Garwolina, przy uwzględnieniu podziału na wyznaczone podobszary. Diagnoza została przeprowadzona w oparciu o obiektywne i weryfikowalne mierniki (wskaźniki wyznaczone w sferze społecznej, gospodarczej, środowiskowej, technicznej i przestrzenno-funkcjonalnej), a także w formie wniosków z badania ankietowego przeprowadzonego wśród mieszkańców miasta oraz interesariuszy. Analizę wykonano w oparciu o zalecenia poradnika: Metoda wyznaczenia obszaru zdegradowanego i obszaru rewitalizacji na potrzeby Gminnych Programów Rewitalizacji.

Zgodnie z ustawą o rewitalizacji kryzys w sferze społecznej związany jest z koncentracją negatywnych zjawisk społecznych, szczególnie zaś bezrobocia, ubóstwa, przestępczości, niskiego poziomu edukacji i kapitału społecznego oraz niskiej aktywności w życiu publicznym i kulturalnym (art. 9 ust. 1). Analizę w sferze społecznej przeprowadzono w oparciu o budowanie wskaźnika syntetycznego. W tym celu przelizowano 10 wskaźników obrazujących w najpełniejszy sposób natężenie problemów w sferze społecznej z zakresu bezrobocia, wykluczenia społecznego, przestępczości, edukacji, a także aktywności społecznej i obywatelskiej. Wskaźniki budowano na podstawie zgromadzonych danych ilościowych. Dane liczbowe udostępniane były przez współpracujące instytucje i komórki organizacyjne Urzędu Miasta Garwolina.

Tabela 2. Lista przyjętych wskaźników w sferze społecznej (opracowanie własne)

Nr wskaźnika	Zjawisko	Nazwa wskaźnika
1.	Pomoc społeczna	Liczba przyznanych świadczeń społecznych na 100 mieszkańców w 2022 r.
2.		Liczba osób korzystających ze świadczeń pomocy MOPS z tytułu niepełnosprawności i długotrwałej lub ciężkiej choroby na 100 mieszkańców w 2022 r.
3.	Bezrobocie	Liczba osób bezrobotnych na 100 mieszkańców w 2022 r.
4.		Liczba kobiet wśród bezrobotnych na 100 mieszkańców w 2022 r.
5.		Liczba osób długotrwale bezrobotnych na 100 mieszkańców w 2022 r.
6.	Uczestnictwo w życiu publicznym, obywatelskim i kulturalnym	Organizacje społeczne działające na terenie Garwolina na 100 mieszkańców w 2022 r.
7.		Frekwencja wyborcza w wyborach prezydenckich w 2020 r. na terenie Miasta Garwolina
8.	Bezpieczeństwo	Liczba przestępstw na 100 mieszkańców w 2022 r.
9.		Liczba wykroczeń na 100 mieszkańców w 2022 r.
10.		Liczba niebieskich kart na 100 mieszkańców w 2022 r.

Ze względu na istotną rolę i charakter dokumentu, sferę społeczną potraktowano w sposób priorytetowy.

Kolejnym elementem w procedurze opracowania diagnozy była analiza negatywnych zjawisk w pozostałych sferach tj. gospodarczej, środowiskowej, przestrzenno-funkcjonalnej i technicznej (art. 9 ust. 1 pkt 1-4). Obszar zdegradowany klasyfikowany jest jako teren cechujący się występowaniem negatywnych zjawisk sfery społecznej oraz przynajmniej jednego z negatywnych zjawisk określających pozostałe sfery. Analizę wskaźnikową dla tych czterech sfer przeprowadzono dla wszystkich wyznaczonych jednostek bilansowych. Analiza zjawisk kryzysowych w pozostałych 4 sferach przeprowadzona była zarówno przy wykorzystaniu analizy ilościowej, jak i jakościowej, uwzględniając czynniki mierzalne oraz opisowe.

Tabela 3. Lista przyjętych wskaźników w sferze gospodarczej, środowiskowej, technicznej i przestrzenno-funkcjonalnej (opracowanie własne)

Nr wskaźnika	Analizowana sfera	Nazwa wskaźnika
11.	Sfera gospodarcza	Liczba podmiotów gospodarczych na 100 mieszkańców
12.	Sfera środowiskowa	Masa wyrobów azbestowych na km ²
13.	Sfera techniczna	Stopień degradacji budynków mieszkalnych
14.		Liczba obiektów zabytkowych w złym stanie technicznym na 100 mieszkańców
15.	Sfera przestrzenno-funkcjonalna	Dostępność terenów zielonych [m ²] na 100 mieszkańców
16.		Dostępność do usług społecznych na 100 mieszkańców

W celu przeprowadzenia analiz pozyskano szereg danych udostępnionych przez: Urząd Miasta Garwolina, Miejski Ośrodek Pomocy Społecznej w Garwolinie, Powiatowy Urząd Pracy w Garwolinie, Komendę Powiatową Straży Pożarnej w Garwolinie, Komendę Powiatową Policji w Garwolinie, placówki oświatowe z terenu miasta, Centrum Sportu i Kultury w Garwolinie. Wykorzystano również dane statystyczne Banku Danych Lokalnych GUS.

Podsumowaniem części diagnostycznej na tym etapie tworzenia dokumentu jest przeprowadzona analiza statystyczna oparta o budowę wskaźnika syntetycznego ($S_i = \sum_{j=1}^k z_{ij}$), podsumowującego wyniki analizy wybranych wskaźników. Metoda sum standaryzowanych umożliwia zbudowanie wskaźnika syntetycznego odzwierciedlającego natężenie zjawisk problemowych w poszczególnych jednostkach przestrzennych należy do grupy metod bezwzorcowych porządkowania liniowego. Wskaźniki będące częścią wstępnej analizy, prowadzące do zbudowania wskaźnika syntetycznego, określają w sposób skondensowany poziom degradacji danego obszaru. Z uwagi na różne jednostki miary

poszczególnych wskaźników oraz szerokie spektrum obszarów problemowych przeprowadzono standaryzację zmiennych, w celu sprowadzenia ich do porównywalnej skali, tzw. skali niemianowanej, czyli niezwiązanej z jednostką miary. W trakcie normalizacji zmiennych przekształcono również destymulanty w stymulanty. Jako stymulanty, na potrzeby wskazania obszarów zdegradowanych, przyjęte zostały zmienne, których wyższa wartość występowała w obszarach kwalifikujących się jako obszary zdegradowane (np. liczba przydzielonych świadczeń ze względu na ubóstwo na 100 mieszkańców). Destymulantami były natomiast zmienne, których niższa wartość oznaczała bardziej problemowy obszar (np. liczba organizacji społecznych przypadająca na 1 000 mieszkańców). Obliczeń dokonano wg następujących wzorów:

DLA STYMULANT

$$z_{ij} = \frac{x_{ij} - \min_{i\{x_{ij}\}}}{\max_{i\{x_{ij}\}} - \min_{i\{x_{ij}\}}}$$

DLA DESTYMULANT

$$z_{ij} = \frac{\max_{i\{x_{ij}\}} - x_{ij}}{\max_{i\{x_{ij}\}} - \min_{i\{x_{ij}\}}}$$

gdzie: X_{ij} – to wartość i-tego obszaru (np. dzielnica) dla j-tej zmiennej,

Z_{ij} – to zmienna po normalizacji.

Wskaźnik syntetyczny, odzwierciedlający sytuację obszarów w poszczególnych zakresach (sfera społeczna oraz sfera gospodarcza, środowiskowa, techniczna i funkcjonalno-przestrzenna), utworzono przy użyciu metody sum standaryzowanych. Metoda sum standaryzowanych należy do grupy metod bezwzorcowych porządkowania liniowego, zgodnego ze wzorem:

$$S_i = \sum_{j=1}^k z_{ij}$$

gdzie: $i = 1, \dots, n$

Zgodnie z rekomendacjami w ramach budowania wskaźnika syntetycznego zrezygnowano z nadawania różnych wag poszczególnym zjawiskom społecznym. Prezentowana w niniejszym opracowaniu metodologia wyznaczania obszarów zdegradowanych i obszarów rewitalizacji zakłada, że każde badane zjawisko społeczne ma taką samą wagę w obliczaniu wskaźnika syntetycznego.

2.2 WNIOSKI Z DIAGNOZY DELIMITACYJNEJ

Zjawiska społeczne

W efekcie prowadzonej analizy zjawisk społecznych określono wartość wskaźnika syntetycznego, który jest sumą wszystkich wskaźników cząstkowych wykorzystanych do określenia negatywnych zjawisk społecznych. Dla każdego z wyznaczonych obszarów referencyjnych przeanalizowano zakres wybranych wskaźników.

Zjawiskami poddanym analizie była: liczba przyznanych świadczeń społecznych, niepełnosprawność oraz długotrwała lub ciężka choroba i bezrobocie. W tym celu dokonano analizy struktury świadczeń przyznawanych beneficjentom MOPS w Garwolinie oraz osób zarejestrowanych w PUP w Garwolinie. Dodatkowo, przeanalizowano kwestie dotyczące jakości kapitału społecznego, poziomu edukacji oraz poziomu bezpieczeństwa publicznego. Analizie poddano 10 wskaźników, które ukazują w sposób zbiorczy zdiagnozowane problemy społeczne Miasta Garwolina. W poniższej tabeli zaprezentowano otrzymane wartości badanych wskaźników dla poszczególnych jednostek bilansowych.

Tabela 4. Zestawienie wskaźników dotyczących sfery społecznej (opracowanie własne na podstawie uzyskanych danych)

Nr wskaźnika	Pomoc społeczna		Bezrobocie			Uczestnictwo w życiu publicznym		Bezpieczeństwo			Łącznie
	1	2	3	4	5	6	7	8	9	10	
Nr jednostki bilansowej	Liczba przyznanych świadczeń społecznych na 100 mieszkańców w 2022 r.	Liczba osób korzystających ze świadczeń pomocy MOPS z tytułu niepełnosprawności i długotrwałej lub ciężkiej choroby na 100 mieszkańców w 2022 r.	Liczba osób bezrobotnych na 100 mieszkańców w 2022 r.	Liczba kobiet wśród bezrobotnych na 100 mieszkańców w 2022 r.	Liczba osób długotrwale bezrobotnych na 100 mieszkańców w 2022 r.	Organizacje społeczne działające na terenie Garwolina na 100 mieszkańców w 2022 r.	Frekwencja wyborcza w wyborach prezydenckich w 2020 r. na terenie Miasta Garwolina	Liczba przestępstw na 100 mieszkańców w 2022 r.	Liczba wykroczeń na 100 mieszkańców w 2022 r.	Liczba Niebieskich Kart na 100 mieszkańców w 2022 r.	
1	0,06	0,07	0,43	0,69	0,61	0,48	0,35	0,49	0,39	0,51	4,07
2	0,59	0,56	0,31	0,45	0,56	0,94	0,44	0,26	0,20	0,41	4,72
3	0,94	0,78	0,94	0,49	1,00	0,00	0,89	1,00	1,00	1,00	8,03
4	0,81	0,42	0,63	0,41	0,64	0,71	0,47	0,50	0,47	0,63	5,70
5	0,00	0,05	0,13	0,23	0,47	0,88	0,67	0,34	0,27	0,44	3,48
6	0,26	0,20	0,54	0,41	0,47	0,73	0,55	0,22	0,19	0,22	3,79

Nr wskaźnika	Pomoc społeczna		Bezrobocie			Uczestnictwo w życiu publicznym		Bezpieczeństwo			Łącznie
	1	2	3	4	5	6	7	8	9	10	
Nr jednostki bilansowej	Liczba przyznanych świadczeń społecznych na 100 mieszkańców w 2022 r.	Liczba osób korzystających ze świadczeń pomocy MOPS z tytułu niepełnosprawności i długotrwałej lub ciężkiej choroby na 100 mieszkańców w 2022 r.	Liczba osób bezrobotnych na 100 mieszkańców w 2022 r.	Liczba kobiet wśród bezrobotnych na 100 mieszkańców w 2022 r.	Liczba osób długotrwale bezrobotnych na 100 mieszkańców w 2022 r.	Organizacje społeczne działające na terenie Garwolina na 100 mieszkańców w 2022 r.	Frekwencja wyborcza w wyborach prezydenckich w 2020 r. na terenie Miasta Garwolina	Liczba przestępstw na 100 mieszkańców w 2022 r.	Liczba wykroczeń na 100 mieszkańców w 2022 r.	Liczba Niebieskich Kart na 100 mieszkańców w 2022 r.	
7	0,30	0,33	0,22	0,00	0,00	1,00	1,00	0,04	0,00	0,38	3,26
8	0,18	0,13	0,22	1,00	0,32	0,84	0,00	0,04	0,04	0,00	2,77
9	0,07	0,00	0,50	0,11	0,78	0,57	0,64	0,14	0,02	0,17	3,00
10	0,21	0,21	0,00	0,11	0,45	0,59	0,64	0,00	0,00	0,00	2,22
11	1,00	1,00	1,00	0,31	0,68	0,71	0,45	0,05	0,05	0,00	5,26
SUMA	4,43	3,76	4,90	4,20	5,98	7,44	6,10	3,09	2,63	3,76	46,29
Wartość wskaźnika dla całego miasta											4,21

Z natężeniem sytuacji kryzysowej w sferze społecznej (tam, gdzie wskaźnik przybiera wartość powyżej wartości średniej dla całego miasta, tj. 4,21) mamy do czynienia w 4 z 11 wyznaczonych obszarów. Z najgorszą sytuacją mamy do czynienia w jednostkach, gdzie wartość wskaźnika przybiera największe wartości, a więc w jednostce bilansowej nr 3 (8,03) i 4 (5,70). Świadczy to o fakcie, występowania problemów społecznych na wielu płaszczyznach. Natomiast z najlepszą sytuacją mamy do czynienia na terenie jednostki bilansowej nr 2, gdzie wartość wskaźnika kształtuje się na poziomie poniżej 5 punktów co świadczy, iż problemy społeczne owszem występują, ale obejmują one jedynie część z badanego wachlarza zagadnień.

Analiza zjawisk w pozostałych sferach

Kolejnym krokiem w procedurze delimitacji była analiza negatywnych zjawisk w pozostałych sferach: gospodarczej, środowiskowej, technicznej i przestrzenno-funkcjonalnej. Analiza zjawisk kryzysowych w ww. sferach przeprowadzona była zarówno w oparciu o metody ilościowe (wskaźnikowe), jak i jakościowe, mierzalne oraz opisowe.

Wyselekcjonowano 6 wskaźników dotyczących pozostałych 4 badanych sfer. Zgodnie z przyjętą metodologią w każdej ze sfer dokonano analizy wybranych wskaźników w podziale na wyznaczone podobszary. Dokonano identyfikacji występowania (na zasadzie 0-1) negatywnych zjawisk we wszystkich czterech sferach. W poniższych tabelach zaprezentowano rzeczywiste wartości osiągnięte przez wszystkie wskaźniki oraz ich kwalifikacje w zakresie występowania zjawisk kryzysowych.

Tabela 5. Zestawienie wskaźników dotyczących sfery gospodarczej (opracowanie własne na podstawie uzyskanych danych)

SFERA GOSPODARCZA	
Nr jednostki bilansowej	Liczba podmiotów gospodarczych na 100 mieszkańców
1	0,31
2	1,00
3	0,00
4	0,57
5	0,47
6	0,77
7	0,57
8	0,94
9	0,87
10	0,64
11	0,94
SUMA	7,08

Tabela 6. Zestawienie wskaźników dotyczących sfery środowiskowej (opracowanie własne na podstawie uzyskanych danych)

SFERA ŚRODOWISKOWA	
Nr jednostki bilansowej	Masa wyrobów azbestowych na km²
1	0,90
2	0,11
3	0,53
4	0,83
5	0,75
6	1,00
7	0,00
8	0,37
9	0,50
10	0,01
11	0,02
SUMA	5,03

Tabela 7. Zestawienie wskaźników dotyczących sfery technicznej (opracowanie własne na podstawie uzyskanych danych)

SFERA TECHNICZNA			
Nr jednostki bilansowej	Stopień degradacji budynków mieszkalnych	Liczba obiektów zabytkowych w złym stanie technicznym na 100 mieszkańców	łącznie
1	0,40	0,60	1,00
2	0,80	0,00	0,80
3	1,00	1,00	2,00
4	1,00	0,94	1,94
5	0,00	0,44	0,44
6	0,80	0,33	1,13
7	0,19	0,00	0,19
8	0,00	0,59	0,59
9	0,19	0,00	0,19
10	0,19	0,00	0,19
11	0,19	0,00	0,19
SUMA	4,76	3,90	8,66

Tabela 8. Zestawienie wskaźników dotyczących sfery przestrzenno-funkcjonalnej (opracowanie własne na podstawie uzyskanych danych)

SFERA PRZESTRZENNO-FUNKCJONALNA			
Nr jednostki bilansowej	Dostępność terenów zielonych na 100 mieszkańców	Dostępność do usług społecznych na 100 mieszkańców	łącznie
1	1,00	0,42	1,42
2	0,96	0,91	1,87
3	0,88	0,00	0,88
4	0,92	0,83	1,75
5	1,00	0,77	1,77
6	0,99	1,00	1,99
7	1,00	1,00	2,00
8	1,00	1,00	2,00
9	0,00	1,00	1,00
10	1,00	1,00	2,00
11	0,90	1,00	1,90
SUMA	9,65	8,93	18,58

W przypadku sfery gospodarczej najwyższe wskaźniki stwierdzono w obrębie jednostki bilansowej nr 2 (1,00), nr 8 (0,94) i nr 11 (0,94). Analizując sferę środowiskową najwyższy wskaźnik syntetyczny stwierdzono w obrębie jednostki nr 6 (1,00) oraz 1 (0,90). W sferze przestrzenno-funkcjonalnej najwyższe

wskaźniki odnotowano na terenie jednostek bilansowych nr 7 (2,00), 8 (2,00) i 10 (2,00). W przypadku sfery technicznej najwyższy wskaźnik syntetyczny dotyczy jednostki nr 3 (2,00) i 4 (1,94). Analizując wskaźnik zbiorczy ze wszystkich 5 analizowanych sfer jako obszary najbardziej problemowe dominują następujące jednostki analityczne:

- Nr 2 – wartość 8,50,
- Nr 3 – wartość 11,44,
- Nr 4 – wartość 10,80,
- Nr 6 – wartość 8,67,
- Nr 11 – wartość 8,31.

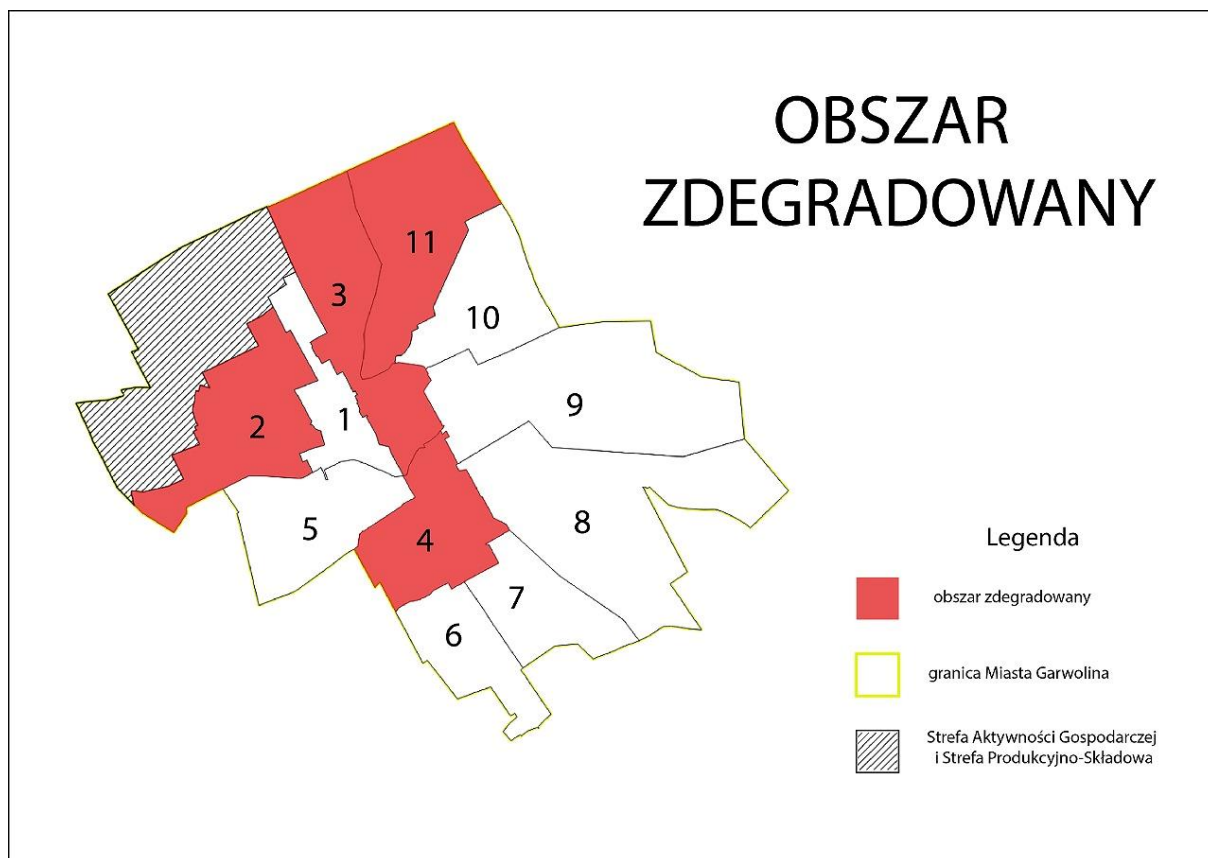
Tabela 9. Podsumowanie wskaźników wszystkich analizowanych sfer (źródło: opracowanie własne)

Nr jednostki bilansowej	Sfera społeczna	Sfera gospodarcza	Sfera techniczna	Sfera środowiskowa	Sfera przestrzenno-funkcjonalna	Łącznie
1	4,07	0,31	1,00	0,90	1,42	7,70
2	4,72	1,00	0,80	0,11	1,87	8,50
3	8,03	0,00	2,00	0,53	0,88	11,44
4	5,70	0,57	1,94	0,83	1,75	10,80
5	3,48	0,47	0,44	0,75	1,77	6,91
6	3,79	0,77	1,13	1,00	1,99	8,67
7	3,26	0,57	0,19	0,00	2,00	6,02
8	2,77	0,94	0,59	0,37	2,00	6,67
9	3,00	0,87	0,19	0,50	1,00	5,56
10	2,22	0,64	0,19	0,01	2,00	5,06
11	5,26	0,94	0,19	0,02	1,90	8,31
Wartość wskaźnika dla całego miasta						7,79

Wybrane do analizy wskaźniki, omówione i zaprezentowane w układzie przestrzennym wskazują jako **obszar zdegradowany** następujące jednostki bilansowe:

- Nr 2,
- Nr 3,
- Nr 4,
- Nr 11.

łącna powierzchnia obszaru zdegradowanego wynosi: 7,05 km², co stanowi 31,95% całkowitej powierzchni Miasta Garwolina. Natomiast łączna liczba mieszkańców obszaru zdegradowanego wynosi: 9 727 osób, co stanowi: 55,62% mieszkańców miasta.

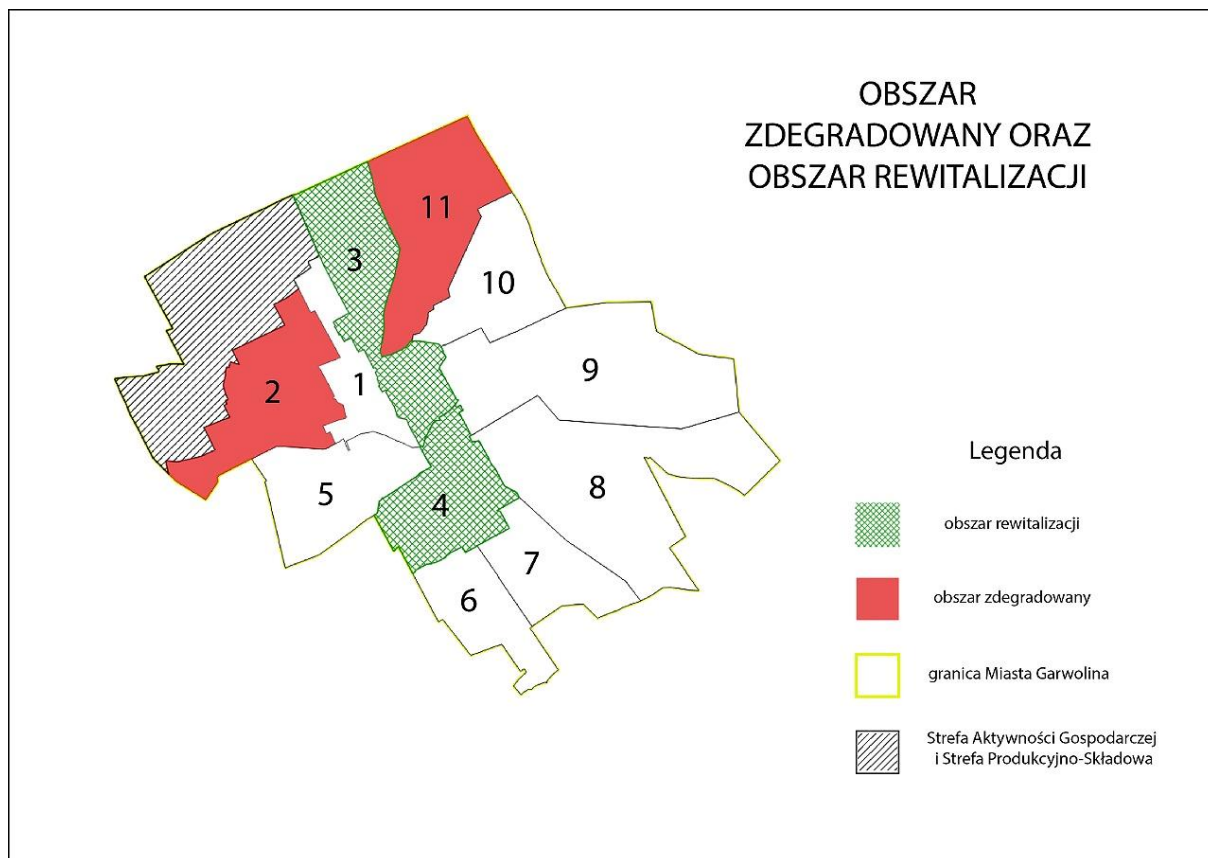


Rysunek 2. Lokalizacja obszaru zdegradowanego na terenie Miasta Garwolina (opracowanie własne)

Zgodnie z wymogami ustawy o rewitalizacji obszar rewitalizacji obejmuje całość lub część obszaru zdegradowanego, który charakteryzuje się szczególną koncentracją zjawisk kryzysowych. Dodatkowo ustawodawca wprowadził obostrzenia co do maksymalnej powierzchni obszaru rewitalizacji względem całego miasta oraz maksymalnej liczby mieszkańców zamieszkujących obszar rewitalizacji względem populacji jednostki samorządu terytorialnego. W świetle ustawy powierzchnia obszaru rewitalizacji nie może przekraczać 20% powierzchni miasta i nie może on być zamieszkały przez więcej niż 30% liczby mieszkańców miasta. Uwzględniając kryteria ustawowe, niemożliwym jest wskazanie całego obszaru zdegradowanego, jako obszaru rewitalizacji, ze względu na ograniczenia powierzchniowe i ludnościowe. W związku z tym dokonano selekcji obszarów i wybrano w pierwszej kolejności te, które cechują się największą kumulacją negatywnych zjawisk i problemów, jak również znacznym potencjałem rozwojowym. Obok kryterium wysokiego stopnia degradacji przy wyborze obszarów rewitalizacji istotnym czynnikiem była identyfikacja możliwie szerokiego spektrum szans realizacji potencjalnych działań naprawczych, zarówno działań tak zwanych miękkich, jak i twardych, mogących także oddziaływać w jak najszerszym zasięgu, stwarzając realną możliwość kreowania pozytywnych zmian.

W wyniku przeprowadzonych analiz wyznaczono **obszar rewitalizacji** składający się z następujących jednostek bilansowych:

- Jednostka bilansowa nr 3,
- Jednostka bilansowa nr 4.



Rysunek 3. Obszar rewitalizacji Miasta Garwolina (opracowanie własne)

Wyznaczano obszar rewitalizacji o łącznej powierzchni: **3,27 km²**, co stanowi **14,8%** całkowitej powierzchni miasta, co mieści się w dopuszczalnym wskaźniku 20% powierzchni jednostki samorządu terytorialnego. Dodatkowo, obszar ten zamieszkały jest przez **4 619** mieszkańców, co stanowi **26,4%** całej populacji Miasta Garwolina.

3. POGŁĘBIONA DIAGNOZA OBSZARU REWITALIZACJI

Obszar rewitalizacji miasta Garwolina wskazany został w Uchwale nr LXXXIV/458/2024 Rady Miasta Garwolina z dnia 26 lutego 2024 r. w sprawie wyznaczenia obszaru zdegradowanego i obszaru rewitalizacji Miasta Garwolina. Załącznikiem do wniosku złożonego do Rady Miasta była mapa obszaru zdegradowanego i obszaru rewitalizacji Miasta Garwolina. Mapa powstała jako efekt wcześniej opracowanego dokumentu pn. „**Diagnoza służąca wyznaczeniu obszaru zdegradowanego i obszaru rewitalizacji na terenie Miasta Garwolina**”.

3.1 JEDNOSTKA BILANSOWA NR 3 - CENTRUM

Podobszar rewitalizacji nr 3 - Centrum zajmuje powierzchnię **1,86 km²** co stanowi 8,4% całkowitej powierzchni miasta. Liczba zamieszkujących teren wynosi **2 363 osób**, co w skali ogółu mieszkańców miasta stanowi 13,5%.

Wyznaczony podobszar rewitalizacji obejmuje ściśle centrum Garwolina. W granicach obszaru przebiega skrzyżowanie dwóch ważnych ulic w mieście: Kościuszki i Staszica. Ich bliskość generuje intensywny ruch samochodowy w okolicy. Na tym terenie znajduje się również najwięcej podmiotów gospodarczych. Na wyznaczonym obszarze znajdują się m.in. następujące elementy przestrzeni publicznej:

- skwer Piłsudskiego,
- skwer Solidarności,
- budynek Urzędu Miasta Garwolina,
- dworzec autobusowy,
- targowisko „Zieleniak”,
- zabytkowy Kościół Parafialny p.w. Przemienienia Pańskiego w Garwolinie,
- Publiczna Szkoła Podstawowa nr 1 im. Marii Konopnickiej.

Diagnoza delimitacyjna dla wyznaczonego podobszaru wykazała występowanie znacznych problemów społecznych, które mają decydujący wpływ na obniżenie jakości życia w tej części miasta. Stwierdzono również występowanie innych niekorzystnych zjawisk technicznych, przestrzenno-funkcjonalnych i środowiskowych. Wśród problemów społecznych zdiagnozowano:

- dużą liczbę przyznanych świadczeń społecznych na 100 mieszkańców,
- dużą liczbę osób korzystających ze świadczeń pomocy MOPS z tytułu niepełnosprawności i długotrwałej lub ciężkiej choroby na 100 mieszkańców,
- dużą liczbę osób bezrobotnych na 100 mieszkańców,
- największą liczbę osób długotrwale bezrobotnych na 100 mieszkańców,
- największą liczbę przestępstw, wykroczeń i niebieskich kart na 100 mieszkańców.

Na analizowanym obszarze przyznano 131 świadczeń pomocy społecznej, co w przeliczeniu na 100 mieszkańców dało wartość 5,54. Wśród przyznanych świadczeń aż 53 były z powodu niepełnosprawności i długotrwałej lub ciężkiej choroby (2,24 w przeliczeniu na 100 mieszkańców). Istotnym problemem była również bezradność w sprawach opiekuńczo-wychowawczych z powodu której przyznano 21 świadczeń. Osoby niepełnosprawne bardzo często czują się wykluczone z życia społecznego, a przyczyną wykluczenia jest zazwyczaj brak równych szans w dostępie do wielu dziedzin życia, m.in. do edukacji, pracy, opieki zdrowotnej, kultury, technologii i komunikacji. Dlatego tak bardzo ważne jest aby podejmować działania, które podniosą jakość życia rodzin dotkniętych niepełnosprawnością – jest to m.in. likwidacja barier architektonicznych i przystosowanie obiektów i przestrzeni publicznych do osób z niepełnosprawnościami. Kolejnym problemem w sferze społecznej omawianego podobszaru jest długotrwała lub ciężka choroba. Problemy zdrowotne nasilają się wraz z wiekiem, a mając na uwadze zachodzące zmiany demograficzne, w szczególności wydłużanie się czasu trwania życia, spadek dzietności, jak również zmianę modelu rodziny, spodziewać się można, że omawiany problem będzie się pogłębiał. Bardzo często długotrwała choroba może w konsekwencji prowadzić do niepełnosprawności. Dlatego też poza działaniami związanymi z niwelacją barier architektonicznych ważne są również działania aktywizujące osoby starsze i schorowane.

Wśród zidentyfikowanych problemów społecznych dużym problemem na terenie omawianego obszaru jest bezrobocie – zarówno ogólne jak i zjawisko długotrwałego bezrobocia. Na terenie podobszaru znajduje się 99 osób bezrobotnych co na 100 mieszkańców daje wartość 4,19. Największy problem bezrobocia obserwuje się na terenie ulicy Kościuszki (54 osoby bezrobotne) oraz Alei Żwirki i Wigury (21 osób bezrobotnych). Bezrobocie to jeden z najpoważniejszych problemów, który dotyczy zarówno sytuacji gospodarczej, jak i społecznej i ma ogromny wpływ na codzienne życie. Na omawianym terenie zdiagnozowano również największy problem długotrwałego bezrobocia w całym mieście – 45 osób pozostających bez pracy powyżej 24 miesięcy. W przeliczeniu na 100 mieszkańców daje wartość 1,90. Problem długotrwałego bezrobocia najbardziej widoczny jest na terenie ulicy Kościuszki (29 osób) oraz Alei Żwirki i Wigury (10 osób).

Wyznaczony podobszar rewitalizacji odznacza się również największą kumulacją problemów związanych z bezpieczeństwem. Odnośnie liczby popełnionych przestępstw w 2022 roku średnia liczba takich zdarzeń dla całego miasta w przeliczeniu na 100 osób wynosiła około 2, dla jednostki bilansowej numer 3 wartości te zdecydowanie odbiegają od wartości średniej – około 5. Przy ulicy Kościuszki miało miejsce aż 81 przestępstw, przy Alei Żwirki i Wigury – 11, przy ulicy Olimpijskiej – 9, a przy ul. Staszica – 7. Na omawianym terenie doszło również do 927 wykroczeń, co daje ponad 37% wszystkich wykroczeń na terenie całego miasta. Ponownie najwięcej wykroczeń odnotowano w obrębie ul. Kościuszki – 546, ul. Staszica – 208, ul. Żwirki i Wigury – 114. Na terenie omawianego podobszaru rewitalizacji odnotowano

również 15 procedur przyznania niebieskiej karty, co stanowi 29,4% wszystkich procedur na terenie miasta.

Na terenie podobszaru rewitalizacji nr 3 poza problemami społecznymi zdiagnozowano również problemy w sferze technicznej:

- duży stopień degradacji budynków mieszkalnych,
- duża liczba obiektów zabytkowych w złym stanie technicznym.

Warunki mieszkaniowe to jeden z najważniejszych czynników świadczących o rozwoju gospodarczym społeczeństwa oraz stopniu jego zamożności. Część z obiektów mieszkalnych należących do zasobu mieszkaniowego Garwolina wymaga szeregu zabiegów rewitalizacyjnych zarówno w zakresie remontów, jak również przeprowadzenia działań miękkich spowodowanych występowaniem zjawisk patologicznych. W ramach diagnozy przeanalizowano również stan techniczny obiektów zabytkowych. Nagromadzenie w jednym miejscu obiektów zabytkowych, które w sytuacji zaniedbań remontowych odznaczają się złym stanem technicznym sprawia niejednokrotnie, że obszary te stanowią miejsca koncentracji problemów. Część zabytków zlokalizowanych na omawianym terenie odznacza się złym i bardzo złym stanem technicznym, m.in.:

Ogrodzenie zespołu sakralnego Parafii pw. Przemienienia Pańskiego	Stan bardzo zły
Urząd Miasta Garwolina	Stan bardzo zły
Kapliczka słupowa przy Poczcie	Stan bardzo zły
Cmentarz Wojenny	Stan zły
Domy przy ul. Aleja Żwirki i Wigury	Stan zły i bardzo zły

Zabytkowy Budynek Urzędu Miasta Garwolina - budynek został wzniesiony w technologii tradycyjnej: fundamenty murowane z cegły pełnej na zaprawie wapiennej. Obecnie widoczne są liczne pęknięcia i zarysowania, wymagające naprawy i wzmocnienia. Stropy oraz cała konstrukcja dachu wykonane są z drewna. Dach pokryty jest blachą miedzianą. Budynek posiada niezwykle bogaty wystrój elewacji frontowej z układem gzymsów, w tym gzymsu pośredniego, gzymsów nadokiennych i podokiennych, fasety gzymsu głównego oraz oprawą wszystkich otworów okiennych i drzwiowych. Obecny stan budynku wymaga podjęcia natychmiastowych działań restauratorskich, konserwatorskich i budowlanych.

Ogrodzenie zespołu sakralnego Parafii pw. Przemienienia Pańskiego - ogrodzenie jest w złym stanie technicznym, należy wykonać jego gruntowny remont (wznosić fundamenty, uzupełnić ubytki muru, odtworzyć zniszczone fragmenty) zachowując jego historyczną formę oraz zabytkowy charakter.

Kapliczka słupowa przy Poczcie (Kapliczka Św. Barbary) - pomnik zachowany jest w stanie dalekim od zadowolającego. Stan techniczny nie wydaje się stwarzać póki co dużego zagrożenia dla otoczenia ponieważ nie widać odchyień od pionu. Stan zachowania tynków jest jednak bardzo zły i w wielu miejscach uległy one zniszczeniu. Następne partie będą zapewne odpadać. To wymaga pilnej interwencji z uwagi na postępujące procesy niszczenia. Brak jest w obiekcie dużych partii tynków zwłaszcza w dolnej części. Te, które tam są niebawem odpadną z powodu odspojenia od podłoża. Brak cegieł klinkierowych dookoła bazy (to cegły wtórne).

Na omawianym terenie znajduje się najwięcej podmiotów gospodarczych, a mieszkańcy mają największy dostęp do usług publicznych. W związku z powyższym obszar ten odznacza się największym potencjałem rozwojowym.

3.2 JEDNOSTKA BILANSOWA NR 4

Podobszar rewitalizacji nr 4 zajmuje powierzchnię **1,41 km²** co stanowi 6,4% całkowitej powierzchni miasta. Liczba zamieszkujących teren wynosi **2 256 osób**, co w skali ogółu mieszkańców miasta stanowi 12,9%.

Na wyznaczonym obszarze znajdują się m.in. następujące elementy przestrzeni publicznej:

- Publiczne Przedszkole nr 2 Akademia Pana Kleksa,
- budynki koszarowe przy ul. Al. Legionów,
- wielorodzinne budynki mieszkalne,
- Kapliczka z figurą Chrystusa Gorejące Serce,
- Szpital Mazowiecki w Garwolinie.

Teren ten został objęty obszarem rewitalizacji ze względu na kumulację zjawisk kryzysowych w sferze społecznej, technicznej, środowiskowej i przestrzenno-funkcjonalnej:

- dużą liczbę przyznanych świadczeń społecznych na 100 mieszkańców,
- dużą liczbę osób bezrobotnych na 100 mieszkańców,
- dużą liczbę osób długotrwale bezrobotnych na 100 mieszkańców,
- niewielką liczbę organizacji społecznych na 100 mieszkańców,
- dużą liczbę niebieskich kart na 100 mieszkańców,
- dużą masę wyrobów azbestowych na km²,

- niewielką dostępność do terenów zielonych,
- niewielką dostępność do usług społecznych,
- duży stopień degradacji budynków mieszkalnych,
- dużą liczbę obiektów zabytkowych w złym stanie technicznym.

Na analizowanym terenie przyznano 113 świadczeń pomocy społecznej, co w przeliczeniu na 100 mieszkańców dało wartość 5,01. Wartość tego wskaźnika dla całego miasta wynosiła 3,61 więc analizowany obszar zdecydowanie przewyższa wskazaną średnią. Wśród przyznanych świadczeń najczęściej przyznano z powodu ubóstwa (38), długotrwałej lub ciężkiej choroby (18), niepełnosprawności (14), potrzeby ochrony macierzyństwa (13) oraz bezradności w sprawach opiekuńczo-wychowawczych (12). Kolejnym problemem w sferze społecznej omawianego podobszaru jest bezrobocie, w tym bezrobocie długotrwałe. Na omawianym obszarze znajdują się 84 osoby bezrobotne, co w przeliczeniu na 100 mieszkańców daje wartość 3,72. Największy problem bezrobocia obserwuje się na terenie ulicy Aleja Legionów (36 osób bezrobotnych), Wiejskiej (32 osoby bezrobotne) oraz Polnej (11 osób bezrobotnych). Wśród osób bezrobotnych aż 38% to osoby pozostające bez pracy powyżej 24 miesięcy. Największą kumulację długotrwałego bezrobocia odnotowuje się na terenie ul. Aleja Legionów i Wiejskiej. Zjawisko długotrwałego, wysokiego bezrobocia ma poważny wpływ na funkcjonowanie całego społeczeństwa. Przyczynia się do powstania licznych poważnych problemów związanych z faktem, że wiele osób jest pozbawionych stałych dochodów. Kolejnym problemem w sferze społecznej jest znaczna liczba przyznanych Niebieskich Kart. Łącznie przyznano ich 9, a największy problem odnotowuje się na terenie ul. Aleja Legionów. Procedura „Niebieskie Karty” (NK) to ogół czynności podejmowanych i realizowanych przez przedstawicieli jednostek pomocy społecznej, gminnych komisji rozwiązywania problemów alkoholowych, policji, oświaty i ochrony zdrowia w związku z uzasadnionym podejrzeniem zaistnienia przemocy w rodzinie.

Czynnikiem, który ma znaczący wpływ na zmiany zachodzące w otoczeniu jest aktywność społeczności lokalnej. Analizy przedmiotowej sfery dokonano badając aktywność mieszkańców w zakresie organizowania się w grupy działające w społeczności lokalnej. Na omawianym obszarze rewitalizacji zdiagnozowano niewielką liczbę działających organizacji społecznych w przeliczeniu na 100 mieszkańców (0,22).

Na omawianym terenie zdiagnozowano również znaczną liczbę wyrobów azbestowych – 57,30 Mg/km², gdzie średnia dla całego miasta wyniosła 27,77 Mg/km². Wśród problemów w sferze przestrzenno-funkcjonalnej stwierdzono problem niewielkiej dostępności do terenów zielonych i usług społecznych. Zdiagnozowano również zły stan techniczny części z obiektów mieszkalnych należących do zasobu mieszkaniowego miasta, które wymagają szeregu zabiegów rewitalizacyjnych. W ramach

przeprowadzonej diagnozy poddano analizie stopień degradacji budynków mieszkalnych. Wzięto pod uwagę stan techniczny budynku, dostęp do mediów a także przystosowanie obiektu do potrzeb osób niepełnosprawnych. Wartości te zsumowano oraz zestawiono z maksymalną możliwą do uzyskania liczbą punktów. Obiekty mieszkalne na omawianym obszarze rewitalizacji otrzymały maksymalną sumę 6/6 punktów. W ramach diagnozy przeanalizowano również stan techniczny obiektów zabytkowych. Nagromadzenie w jednym miejscu obiektów zabytkowych, które w sytuacji zaniedbań remontowych odznaczają się złym stanem technicznym sprawia niejednokrotnie, że obszary te stanowią miejsca koncentracji problemów. Część zabytków zlokalizowanych na omawianym terenie odznacza się złym i bardzo złym stanem technicznym, m.in.:

Budynki koszarowe	Stan zły i bardzo zły
Kapliczka z figurą Chrystusa Gorejące Serce	Stan zły
Domy mieszkalne przy ul. Aleja Legionów (budynki koszarowe)	Stan zły i bardzo zły

Budynki koszarowe wraz z otoczeniem (m.in. budynek tzw. starej pralni)

Teren, na którym znajdują się budynki koszarowe zabudowany jest również pomocniczymi obiektami takimi jak garaże (przeważnie blaszane), budynki gospodarcze oraz śmietniki. Nie ma tam wytyczonych, utwardzonych ścieżek – piesi poruszają się po drogach dojazdowych oraz wydeptanych na trawnikach ścieżkach. Z kolei samochody parkowane są na trawnikach, w niewyznaczonych do tego miejscach. Plac zabaw wymaga gruntownej odnowy – sprzęt jest wyeksploatowany i zagrażający bezpieczeństwu dzieci. Podobnie rzecz ma się z ławkami, których jest niewiele oraz są w złym stanie technicznym.

Budynki po dawnych koszarach są wyremontowane, jednak cztery z nich zakwalifikowane zostały w niniejszej diagnozie jako zdegradowane w wysokim (Al. Legionów 44a, 44c i 44e) i niskim stopniu (Al. Legionów 44M). Budynek pralni o przeznaczeniu użytkowym wybudowany został w roku 1900 a dobudówka w 1950. Budynek jednokondygnacyjny, nie podpiwniczony, z dachem wielospadowym – kryty papą, więźba dachowa drewniana. Obróbki blacharskie i rynny z blachy ocynkowanej – do wymiany. Obiekt znajduje się w złym stanie technicznym, w układzie konstrukcyjnym nie stwarza się nadmiernego zużycia. Występuje nadmierne zużycie w zakresie dachu, elementów wykończenia instalacji (dewastacja).

4. WIZJA OBSZARU PO PRZEPROWADZENIU REWITALIZACJI

Wizja to zobrazowanie stanu docelowego, opis przyszłego wizerunku społeczno-gospodarczego i przestrzennego obszaru rewitalizowanego, stanowiący uzasadnienie doboru i tło oceny zasadności przyjętych celów strategicznych, które chce się osiągnąć realizując program rewitalizacji. Wyzwaniem dla Miasta Garwolina w perspektywie procesu rewitalizacji jest zrównoważony rozwój miasta, który stanowić powinien zarówno dobre miejsce zamieszkania, pracy jak i wypoczynku oraz rekreacji. Aby to osiągnąć niezbędne są interwencje w obszarach centrum Garwolina, wykazujących znamiona kryzysu, który może negatywnie wpływać na sytuację w całym mieście oraz mieć tendencję do pogłębiania się ze względu na nawarstwienie się różnego typu problemów: społecznych, technicznych, przestrzennych i środowiskowych. Przeprowadzona diagnoza uzupełniona konsultacjami społecznymi wskazuje, że Garwolin posiada potencjał, dzięki któremu można będzie poniższą wizję rewitalizacji i wynikające z niej cele zrealizować.

Obszar objęty programem rewitalizacji, poprzez realizację przedsięwzięć oraz projektów rewitalizacyjnych stanie się obszarem atrakcyjnym pod względem gospodarczym, technicznym, przestrzenno-funkcyjnym, kulturowym i społecznym, przy zachowaniu zasad zrównoważonego rozwoju. Rewitalizacja zaspokoi potrzeby lokalnej społeczności w obszarze odpowiedniego miejsca do życia, pracy i wypoczynku, odznaczając się wysoką jakością zamieszkania i wieloma możliwościami aktywnego spędzania wolnego czasu. Dobrze zagospodarowana przestrzeń będzie wpływała pozytywnie na jakość życia mieszkańców: zmodernizowane obiekty szkolne i przedszkolne, zrewitalizowane tereny zielone (park), odnowione obiekty zabytkowe czy zmodernizowane budynki mieszkalne. Są to miejsca, dzięki którym lepiej się mieszka, pracuje i wypoczywa.

Dzięki analizie wewnętrznych potencjałów, zewnętrznych uwarunkowań oraz wyzwań i potrzeb rozwojowych, które zidentyfikowane zostały na podstawie analizy sytuacji miasta i obszarów rewitalizacji oraz partycypacji społecznej możliwe było sformułowanie **wizji rewitalizacji**:

Miasto Garwolin jako miejsce bezpieczne, atrakcyjne pod względem zamieszkania i inwestowania, rozwijające się całościowo w sposób intensywny i zrównoważony.

5. CELE REWITALIZACJI ORAZ KIERUNKI DZIAŁAŃ

Odpowiedzią na zidentyfikowane podczas delimitacji oraz pogłębionej diagnozy sytuacji społeczno-gospodarczej podobszarów rewitalizacji problemy, są cele operacyjne oraz szczegółowe. Mają one służyć eliminacji lub ograniczeniu negatywnych zjawisk, o których mowa w poprzednich rozdziałach. Wyznaczone cele odpowiadają wcześniej sformułowanej wizji a ich układ odnosi się do sfer badanych podczas wyznaczania obszaru zdegradowanego i obszaru rewitalizacji: społecznej, przestrzenno-funkcjonalnej, technicznej i środowiskowej.

Miasto Garwolin jako miejsce bezpieczne, atrakcyjne pod względem zamieszkania i inwestowania, rozwijające się całościowo w sposób intensywny i zrównoważony.

CELE STRATEGICZNE		
I Atrakcyjna oraz dostosowana do potrzeb społeczności przestrzeń publiczna i półpubliczna	II Zintegrowani, aktywni społecznie i zawodowo mieszkańcy	III Warunki bytowe mieszkańców dostosowane do ich potrzeb poprzez modernizację infrastruktury technicznej, przy zachowaniu standardów ochrony środowiska
CELE SZCZEGÓŁOWE		
I.1 Dostosowanie budynków użyteczności publicznej i przestrzeni do potrzeb osób ze szczególnymi potrzebami, w tym niepełnosprawnych i starszych	II.1 Integracja społeczeństwa	III.1 Poprawa warunków technicznych budynków publicznych i mieszkalnych
I.2 Wsparcie i rozwój działalności usług publicznych	II.2 Stworzenie miejsc spotkań dla mieszkańców	III.2 Poprawa efektywności energetycznej budynków
I.3 Podniesienie funkcjonalności obiektów użyteczności publicznej	II.3 Przeciwdziałanie nierównościom społecznym i wykluczeniu społecznemu	III.3 Poprawa bezpieczeństwa ruchu drogowego
I.4 Podniesienie funkcjonalności obiektów szkolnych i przedszkolnych	II.4 Podnoszenie kwalifikacji osób bezrobotnych	III.4 Poprawa infrastruktury i bezpieczeństwa transportu publicznego
I.5 Wzrost atrakcyjności i bezpieczeństwa przestrzeni publicznych	II.5 Podniesienie bezpieczeństwa oraz warunków miejsc pracy (targowiska)	III.5 Poprawa jakości technicznej obiektów zabytkowych
		III.6 Usuwanie wyrobów azbestowych

6. PRZEDSIĘWZIĘCIA REWITALIZACYJNE

6.1 PODSTAWOWE PRZEDSIĘWZIĘCIA REWITALIZACYJNE

Realizacja przedsięwzięć rewitalizacyjnych powinna doprowadzić do osiągnięcia zamierzonych celów. Przedsięwzięcia zostały przypisane poszczególnym celom strategicznym i kierunkom działań. Przedsięwzięcia podstawowe tworzą działania, bez których realizacja celów programu rewitalizacji nie będzie możliwa, a obszary rewitalizacji nie będą w stanie wyjść z kryzysowej sytuacji. Przedsięwzięcia uzupełniające obejmują działania dodatkowe, które mają wzmocnić interwencję. Ich realizacja jest również potrzebna, choć nie jest konieczna, dla osiągnięcia celów.

Przedsięwzięcia rewitalizacyjne przedstawiono poniżej w formie fiszek projektowych. Zawierają one podstawowe informacje o planowanych projektach rewitalizacyjnych takie jak: nazwa przedsięwzięcia, podmioty realizujące, cele projektu, zakres zaplanowanych działań, lokalizacja przedsięwzięcia, szacowane wartości przedsięwzięć, okres realizacji, prognozowane rezultaty wraz ze sposobem ich oceny w odniesieniu do celów rewitalizacji oraz źródła finansowania.

Lp.	1
Nazwa projektu (zadania)	Rewitalizacja i przebudowa zabytkowego budynku Urzędu Miasta w Garwolinie
Podmiot realizujący	Miasto Garwolin
Spójność z celami rewitalizacji	I.1 Dostosowanie budynków użyteczności publicznej i przestrzeni do potrzeb osób ze szczególnymi potrzebami, w tym niepełnosprawnych i starszych; I.2 Wsparcie i rozwój działalności usług publicznych; I.3 Podniesienie funkcjonalności obiektów użyteczności publicznej; III.1 Poprawa warunków technicznych budynków publicznych i mieszkalnych; III.5 Poprawa jakości technicznej obiektów zabytkowych.
Zakres realizowanych zadań	Zadanie będzie polegało na rewitalizacji i przebudowie zabytkowego budynku Urzędu Miasta w Garwolinie. W ramach realizacji zadania wykonana zostanie pełna dokumentacja projektowa, w oparciu o którą przeprowadzone będą dalsze prace, m.in. dach, elewacja, ściany wewnętrzne i posadzki, instalacje, schody, zagospodarowanie terenu wokół budynku wraz z wykonaniem prac zapewniających dostępność do budynku osobom ze szczególnymi potrzebami, w tym osobom starszym i niepełnosprawnym.
Lokalizacja przedsięwzięcia	ul. Staszica 15, Garwolin
Szacowana (orientacyjna) wartość projektu	4 000 000,00 zł
Okres realizacji	2024-2030
Prognozowane rezultaty wraz ze sposobem ich oceny w odniesieniu do celów rewitalizacji	<u>Wskaźniki produktu:</u> Liczba przebudowanych budynków: 1 <u>Wskaźniki rezultatu:</u> poprawa warunków życia mieszkańców, dostosowanie obiektu do osób starszych i niepełnosprawnych, wzrost funkcjonalności i atrakcyjności przestrzeni <u>Sposób oceny:</u> według formularza raportu z realizacji przedsięwzięcia rewitalizacyjnego.
Źródło finansowania	Fundusze Europejskie dla Mazowsza (2021-2027), Budżet Miasta

Lp.	2
Nazwa projektu (zadania)	Rewitalizacja i zagospodarowanie terenu wraz z ogrodzeniem przy zabytkowym Kościele Parafialnym p.w. Przemienienia Pańskiego w Garwolinie
Podmiot realizujący	Parafia Rzymsko-Katolicka p.w. Przemienienia Pańskiego w Garwolinie
Spójność z celami rewitalizacji	I.3 Podniesienie funkcjonalności obiektów użyteczności publicznej; I.5 Wzrost atrakcyjności i bezpieczeństwa przestrzeni publicznych; III.5 Poprawa jakości technicznej obiektów zabytkowych.
Zakres realizowanych zadań	Zadanie będzie polegało na rewitalizacji i zagospodarowaniu terenu wraz z ogrodzeniem przy zabytkowym Kościele Parafialnym p.w. Przemienienia Pańskiego w Garwolinie. Swoim zakresem będzie obejmowało prace przy ogrodzeniu, w tym prace przy przęsłach, podmurówce, skrzydłach bramy głównej, furtach oraz przy murowanej części ogrodzenia od strony wschodniej. Zagospodarowany zostanie także teren wokół Kościoła.
Lokalizacja przedsięwzięcia	ul. Staszica 11, Garwolin
Szacowana (orientacyjna) wartość projektu	1 000 000,00 zł
Okres realizacji	2024
Prognozowane rezultaty wraz ze sposobem ich oceny w odniesieniu do celów rewitalizacji	<u>Wskaźniki produktu:</u> Liczba zrewitalizowanych i zagospodarowanych terenów: 1 <u>Wskaźniki rezultatu:</u> wzrost bezpieczeństwa, poprawa warunków życia mieszkańców, wzrost funkcjonalności i atrakcyjności przestrzeni <u>Sposób oceny:</u> według formularza raportu z realizacji przedsięwzięcia rewitalizacyjnego.
Źródło finansowania	Fundusze Europejskie dla Mazowsza (2021-2027), Budżet Parafii Rzymsko-Katolickiej p.w. Przemienienia Pańskiego w Garwolinie

Lp.	3
Nazwa projektu (zadania)	Rewitalizacja budynku koszarowego (tzw. starej pralni) wraz z otoczeniem
Podmiot realizujący	Miasto Garwolin
Spójność z celami rewitalizacji	I.1 Dostosowanie budynków użyteczności publicznej i przestrzeni do potrzeb osób ze szczególnymi potrzebami, w tym niepełnosprawnych i starszych; I.2 Wsparcie i rozwój działalności usług publicznych; I.3 Podniesienie funkcjonalności obiektów użyteczności publicznej; III.1 Poprawa warunków technicznych budynków publicznych i mieszkalnych; III.2 Poprawa efektywności energetycznej budynków.
Zakres realizowanych zadań	Zadanie pn. Rewitalizacja budynku koszarowego (tzw. starej pralni) wraz z otoczeniem zostanie podzielone na etapy. Pierwszy etap zadania będzie obejmował w szczególności wykonanie kapitalnego remontu dachu, nowej instalacji odwodnieniowej dachu oraz instalacji odgromowej. Zakres prac będzie obejmował również m.in. wymianę stolarki okiennej i drzwiowej, modernizację instalacji technicznej w obiekcie oraz prace naprawcze i remontowe w szczególności w zakresie fundamentów i ścian fundamentowych, konstrukcyjnych ścian zewnętrznych i wewnętrznych, stropów i schodów, posadzki i podłogi, elewacji i opaski oraz tynków. Wykonana zostanie także dokumentacja projektowa niezbędna do podjęcia ww. prac. W dalszym etapie realizowane będą prace związane z zagospodarowaniem wyremontowanych pomieszczeń oraz otoczenia.
Lokalizacja przedsięwzięcia	ul. Aleja Legionów, Garwolin
Szacowana (orientacyjna) wartość projektu	5 000 000,00 zł
Okres realizacji	I. 2024-2025 II. 2026-2029
Prognozowane rezultaty wraz ze sposobem ich oceny w odniesieniu do celów rewitalizacji	<u>Wskaźniki produktu:</u> Liczba zrewitalizowanych budynków wraz z otoczeniem: 1 <u>Wskaźniki rezultatu:</u> poprawa warunków życia mieszkańców, wzrost funkcjonalności i atrakcyjności przestrzeni, dostosowanie obiektu do osób starszych i niepełnosprawnych, wzrost integracji społeczności <u>Sposób oceny:</u> według formularza raportu z realizacji przedsięwzięcia rewitalizacyjnego.
Źródło finansowania	Fundusze Europejskie dla Mazowsza (2021-2027), Budżet Miasta

Lp.	4
Nazwa projektu (zadania)	Odnowa skweru Marszałka Józefa Piłsudskiego
Podmiot realizujący	Miasto Garwolin
Spójność z celami rewitalizacji	I.1 Dostosowanie budynków użyteczności publicznej i przestrzeni do potrzeb osób ze szczególnymi potrzebami, w tym niepełnosprawnych i starszych; I.5 Wzrost atrakcyjności i bezpieczeństwa przestrzeni publicznych; II.1 Integracja społeczeństwa; II.2 Stworzenie miejsc spotkań dla mieszkańców; III.3 Poprawa bezpieczeństwa ruchu drogowego.
Zakres realizowanych zadań	Zadanie będzie polegało na odnowieniu skweru Marszałka Józefa Piłsudskiego: m.in. uporządkowaniu systemu ciągów komunikacyjnych i wymianie nawierzchni, poprawie dostępności skweru do potrzeb osób z niepełnosprawnościami, montażu obiektów małej architektury, m.in. ławek i koszy na śmieci, dokonaniu nasadzeń zieleni.
Lokalizacja przedsięwzięcia	ul. Staszica, Garwolin
Szacowana (orientacyjna) wartość projektu	500 000,00 zł
Okres realizacji	2025-2026
Prognozowane rezultaty wraz ze sposobem ich oceny w odniesieniu do celów rewitalizacji	<u>Wskaźniki produktu:</u> Liczba odnowionych skwerów: 1 <u>Wskaźniki rezultatu:</u> poprawa warunków życia mieszkańców, wzrost funkcjonalności i atrakcyjności przestrzeni, dostosowanie przestrzeni do osób starszych i niepełnosprawnych, wzrost integracji społeczności, poprawa bezpieczeństwa <u>Sposób oceny:</u> według formularza raportu z realizacji przedsięwzięcia rewitalizacyjnego.
Źródło finansowania	Fundusze Europejskie dla Mazowsza (2021-2027), Fundusze Europejskie na Infrastrukturę, Klimat, Środowisko, Budżet Miasta

Lp.	5
Nazwa projektu (zadania)	Rewitalizacja zespołu koszarowego wraz z otoczeniem
Podmiot realizujący	Miasto Garwolin, instytucje
Spójność z celami rewitalizacji	I.1 Dostosowanie budynków użyteczności publicznej i przestrzeni do potrzeb osób ze szczególnymi potrzebami, w tym niepełnosprawnych i starszych; I.3 Podniesienie funkcjonalności obiektów użyteczności publicznej; III.1 Poprawa warunków technicznych budynków publicznych i mieszkalnych; III.3 Poprawa bezpieczeństwa ruchu drogowego.
Zakres realizowanych zadań	Zadanie będzie polegało na rewitalizacji i przebudowie budynków należących do Miasta Garwolina (m.in. budynku dawnej modelarni) wraz z zagospodarowaniem otoczenia, w szczególności wykonaniem nowej nawierzchni dróg, wykonaniem miejsc parkingowych, montażem obiektów małej architektury, dokonaniem nasadzeń zieleni.
Lokalizacja przedsięwzięcia	Aleja Legionów, Garwolin
Szacowana (orientacyjna) wartość projektu	10 000 000,00 zł
Okres realizacji	2025-2030
Prognozowane rezultaty wraz ze sposobem ich oceny w odniesieniu do celów rewitalizacji	<u>Wskaźniki produktu:</u> Liczba zrewitalizowanych zespołów koszarowych: 1 <u>Wskaźniki rezultatu:</u> poprawa warunków życia mieszkańców, wzrost funkcjonalności i atrakcyjności przestrzeni, wzrost integracji społeczności, poprawa bezpieczeństwa <u>Sposób oceny:</u> według formularza raportu z realizacji przedsięwzięcia rewitalizacyjnego.
Źródło finansowania	Fundusze Europejskie dla Mazowsza (2021-2027), Fundusze Europejskie na Infrastrukturę, Klimat, Środowisko, Budżet Miasta

Lp.	6
Nazwa projektu (zadania)	Odnowa "Zieleniaka"
Podmiot realizujący	Miasto Garwolin
Spójność z celami rewitalizacji	I.1 Dostosowanie budynków użyteczności publicznej i przestrzeni do potrzeb osób ze szczególnymi potrzebami, w tym niepełnosprawnych i starszych; I.2 Wsparcie i rozwój działalności usług publicznych; I.5 Wzrost atrakcyjności i bezpieczeństwa przestrzeni publicznych; II.1 Integracja społeczeństwa; II.5 Podniesienie bezpieczeństwa oraz warunków miejsc pracy (targowiska).
Zakres realizowanych zadań	Odnowa "Zieleniaka" będzie miała na celu poprawę dostępności przestrzeni miejskiego targowiska. Zadanie będzie polegało m.in. na wykonaniu remontu nawierzchni dróg i chodników, ujednoczeniu stoisk sprzedażowych, wykonaniu oświetlenia placu targowiska, budowie toalet.
Lokalizacja przedsięwzięcia	okolica ul. Krótkiej w Garwolinie
Szacowana (orientacyjna) wartość projektu	1 500 000,00 zł
Okres realizacji	2025-2030
Prognozowane rezultaty wraz ze sposobem ich oceny w odniesieniu do celów rewitalizacji	<u>Wskaźniki produktu:</u> Liczba odnowionych targowisk: 1 <u>Wskaźniki rezultatu:</u> poprawa warunków życia mieszkańców, wzrost funkcjonalności i atrakcyjności przestrzeni, wzrost integracji społeczności, poprawa bezpieczeństwa <u>Sposób oceny:</u> według formularza raportu z realizacji przedsięwzięcia rewitalizacyjnego.
Źródło finansowania	Fundusze Europejskie dla Mazowsza (2021-2027), Fundusze Europejskie na Infrastrukturę, Klimat, Środowisko, Budżet Miasta

Lp.	7
Nazwa projektu (zadania)	Modernizacja wielorodzinnych budynków mieszkalnych wraz z remontem części wspólnych oraz terenu przyległego do budynków
Podmiot realizujący	Miasto Garwolin, Wspólnota Mieszkaniowa, osoby prywatne
Spójność z celami rewitalizacji	II.1 Integracja społeczeństwa; II.3 Przeciwdziałanie nierównościom społecznym i wykluczeniu społecznemu; III.1 Poprawa warunków technicznych budynków publicznych i mieszkalnych; III.2 Poprawa efektywności energetycznej budynków.
Zakres realizowanych zadań	Zaplanowane działania będą obejmowały modernizację budynków mieszkalnych, w tym remont dachu, docieplenie ścian, wymianę orynowania, wymianę elewacji, remont części wspólnych, w tym klatek schodowych, wymianę stolarki okiennej i drzwiowej, remont pomieszczeń sanitarnych oraz wymianę instalacji, w tym oświetleniowej.
Lokalizacja przedsięwzięcia	ul. Aleja Legionów, Garwolin
Szacowana (orientacyjna) wartość projektu	8 000 000,00 zł
Okres realizacji	2025-2030
Prognozowane rezultaty wraz ze sposobem ich oceny w odniesieniu do celów rewitalizacji	<u>Wskaźniki produktu:</u> Liczba zmodernizowanych budynków mieszkalnych wraz z otoczeniem: 4 <u>Wskaźniki rezultatu:</u> poprawa warunków życia mieszkańców, wzrost funkcjonalności i atrakcyjności budynków, poprawa bezpieczeństwa, ograniczenie zanieczyszczeń powietrza <u>Sposób oceny:</u> według formularza raportu z realizacji przedsięwzięcia rewitalizacyjnego.
Źródło finansowania	Fundusze Europejskie dla Mazowsza (2021-2027), Fundusze Europejskie na Infrastrukturę, Klimat, Środowisko, Budżet Miasta, środki Wspólnoty Mieszkaniowej i osób prywatnych

Lp.	8
Nazwa projektu (zadania)	Rewitalizacja Kapliczki Św. Barbary
Podmiot realizujący	Miasto Garwolin
Spójność z celami rewitalizacji	I.5 Wzrost atrakcyjności i bezpieczeństwa przestrzeni publicznych; III.5 Poprawa jakości technicznej obiektów zabytkowych.
Zakres realizowanych zadań	Prace przy rewitalizacji Kapliczki będą obejmowały m.in. położenie nowych tynków, nałożenie zaprawy, gruntu specjalistycznego na tynki, zatrucie mikroflory, pokrycie farbą zrekonstruowanych partii tynku, oczyszczenie Krucyfiks i rzeźby Świętej Barbary. Obiekt zostanie zabezpieczony przed działaniem wody. Bariereka wokół Kapliczki zostanie oczyszczona, pokryta gruntem antykorozyjnym i pomalowana farbą. Uzupełnione zostaną braki w nawierzchni wokół Kapliczki.
Lokalizacja przedsięwzięcia	ul. Kościuszki, Garwolin
Szacowana (orientacyjna) wartość projektu	45 000,00 zł
Okres realizacji	2024
Prognozowane rezultaty wraz ze sposobem ich oceny w odniesieniu do celów rewitalizacji	<u>Wskaźniki produktu:</u> Liczba zrewitalizowanych kapliczek: 1 <u>Wskaźniki rezultatu:</u> wzrost atrakcyjności obszaru, poprawa bezpieczeństwa <u>Sposób oceny:</u> według formularza raportu z realizacji przedsięwzięcia rewitalizacyjnego.
Źródło finansowania	Fundusze Europejskie dla Mazowsza (2021-2027), Budżet Miasta

Lp.	9
Nazwa projektu (zadania)	Rewitalizacja Kapliczki z figurą Chrystusa Gorejące Serce
Podmiot realizujący	Miasto Garwolin
Spójność z celami rewitalizacji	I.5 Wzrost atrakcyjności i bezpieczeństwa przestrzeni publicznych; II.1 Integracja społeczeństwa; II.2 Stworzenie miejsc spotkań dla mieszkańców; III.5 Poprawa jakości technicznej obiektów zabytkowych.
Zakres realizowanych zadań	Prace przy rewitalizacji Kapliczki będą obejmowały m.in. położenie nowych tynków, nałożenie zaprawy, gruntu specjalistycznego na tynki, zatucie mikroflory, pokrycie farbą zrekonstruowanych partii tynku, oczyszczenie Krzyża wieńczącego Kapliczkę oraz figury Chrystusa, zabezpieczenie obiektu przed działaniem wody, odnowienie barierki wokół Kapliczki. Zagospodarowany zostanie także terenu wokół Kapliczki.
Lokalizacja przedsięwzięcia	ul. Aleja Legionów, Garwolin
Szacowana (orientacyjna) wartość projektu	55 000,00 zł
Okres realizacji	2025-2030
Prognozowane rezultaty wraz ze sposobem ich oceny w odniesieniu do celów rewitalizacji	<u>Wskaźniki produktu:</u> Liczba zrewitalizowanych kapliczek: 1 <u>Wskaźniki rezultatu:</u> wzrost atrakcyjności obszaru, poprawa bezpieczeństwa <u>Sposób oceny:</u> według formularza raportu z realizacji przedsięwzięcia rewitalizacyjnego.
Źródło finansowania	Fundusze Europejskie dla Mazowsza (2021-2027), Budżet Miasta

Lp.	10
Nazwa projektu (zadania)	Rewitalizacja cmentarza wojennego
Podmiot realizujący	Miasto Garwolin
Spójność z celami rewitalizacji	I.5 Wzrost atrakcyjności i bezpieczeństwa przestrzeni publicznych; III.5 Poprawa jakości technicznej obiektów zabytkowych.
Zakres realizowanych zadań	Prace rewitalizacyjne będą obejmowały m.in. renowację pomników i wymianę steli, wykonanie nowych alei, uporządkowanie terenu i dokonanie nasadzeń zieleni, wykonanie oświetlenia, renowację ogrodzenia.
Lokalizacja przedsięwzięcia	ul. Kościuszki, Garwolin
Szacowana (orientacyjna) wartość projektu	450 000,00 zł
Okres realizacji	2025-2030
Prognozowane rezultaty wraz ze sposobem ich oceny w odniesieniu do celów rewitalizacji	<u>Wskaźniki produktu:</u> Liczba zrewitalizowanych cmentarzy: 1 <u>Wskaźniki rezultatu:</u> wzrost atrakcyjności obszaru, poprawa bezpieczeństwa, dostosowanie terenu do osób starszych i niepełnosprawnych <u>Sposób oceny:</u> według formularza raportu z realizacji przedsięwzięcia rewitalizacyjnego.
Źródło finansowania	Fundusze Europejskie dla Mazowsza (2021-2027), Budżet Miasta

Lp.	11
Nazwa projektu (zadania)	Rewitalizacja terenu dworca autobusowego w Garwolinie
Podmiot realizujący	Starostwo Powiatowe w Garwolinie
Spójność z celami rewitalizacji	I.1 Dostosowanie budynków użyteczności publicznej i przestrzeni do potrzeb osób ze szczególnymi potrzebami, w tym niepełnosprawnych i starszych; I.5 Wzrost atrakcyjności i bezpieczeństwa przestrzeni publicznych; III.3 Poprawa bezpieczeństwa ruchu drogowego; III.4 Poprawa infrastruktury i bezpieczeństwa transportu publicznego.
Zakres realizowanych zadań	Zadanie będzie obejmowało m.in. zagospodarowanie placu autobusowego, w tym odnowienie nawierzchni, utworzenie zieleńców, naprawę przystanków (stanowisk) autobusowych i infrastruktury towarzyszącej, remont budynku dworca z przystosowaniem do potrzeb osób z niepełnosprawnościami, uporządkowanie miejsc parkingowych oraz poprawę funkcjonowania obiektów handlowych.
Lokalizacja przedsięwzięcia	ul. Kościuszki 2, Garwolin
Szacowana (orientacyjna) wartość projektu	3 000 000,00 zł
Okres realizacji	2025-2030
Prognozowane rezultaty wraz ze sposobem ich oceny w odniesieniu do celów rewitalizacji	<u>Wskaźniki produktu:</u> Liczba zrewitalizowanych dworców autobusowych: 1 <u>Wskaźniki rezultatu:</u> wzrost atrakcyjności i funkcjonalności obszaru, poprawa bezpieczeństwa, dostosowanie obszaru do potrzeb osób z niepełnosprawnościami, poprawa warunków życia mieszkańców <u>Sposób oceny:</u> według formularza raportu z realizacji przedsięwzięcia rewitalizacyjnego.
Źródło finansowania	Fundusze Europejskie dla Mazowsza (2021-2027), Budżet Starostwa Powiatowego

Lp.	12
Nazwa projektu (zadania)	Rewitalizacja budynku Przedszkola, ul. Al. Legionów 7
Podmiot realizujący	Miasto Garwolin
Spójność z celami rewitalizacji	I.4 Podniesienie funkcjonalności obiektów szkolnych i przedszkolnych; I.5 Wzrost atrakcyjności i bezpieczeństwa przestrzeni publicznych; III.1 Poprawa warunków technicznych budynków publicznych i mieszkalnych; III.2 Poprawa efektywności energetycznej budynków.
Zakres realizowanych zadań	Zadanie będzie polegało m.in. na odnowieniu elewacji budynku i wykonaniu generalnego remontu w środku budynku, w tym montaż nowych instalacji, malowaniu ścian.
Lokalizacja przedsięwzięcia	ul. Aleja Legionów 7, Garwolin
Szacowana (orientacyjna) wartość projektu	1 600 000,00 zł
Okres realizacji	2025-2030
Prognozowane rezultaty wraz ze sposobem ich oceny w odniesieniu do celów rewitalizacji	<u>Wskaźniki produktu:</u> Liczba zrewitalizowanych przedszkoli: 1 <u>Wskaźniki rezultatu:</u> wzrost atrakcyjności i funkcjonalności obszaru, poprawa bezpieczeństwa, poprawa warunków życia mieszkańców <u>Sposób oceny:</u> według formularza raportu z realizacji przedsięwzięcia rewitalizacyjnego.
Źródło finansowania	Fundusze Europejskie dla Mazowsza (2021-2027), Budżet Miasta

Lp.	13
Nazwa projektu (zadania)	Rewitalizacja budynku Szkoły Podstawowej, ul. Al. Żwirki i Wigury 16
Podmiot realizujący	Miasto Garwolin
Spójność z celami rewitalizacji	I.4 Podniesienie funkcjonalności obiektów szkolnych i przedszkolnych; I.5 Wzrost atrakcyjności i bezpieczeństwa przestrzeni publicznych; III.1 Poprawa warunków technicznych budynków publicznych i mieszkalnych; III.2 Poprawa efektywności energetycznej budynków.
Zakres realizowanych zadań	Zadanie będzie polegało na wykonaniu generalnego remontu dachu, wykonaniu prac termomodernizacyjnych, w tym ocieplenia budynku z zewnątrz, wymiany okien i drzwi zewnętrznych, odnowieniu elewacji.
Lokalizacja przedsięwzięcia	ul. Żwirki i Wigury 16, Garwolin
Szacowana (orientacyjna) wartość projektu	1 800 000,00 zł
Okres realizacji	2025-2030
Prognozowane rezultaty wraz ze sposobem ich oceny w odniesieniu do celów rewitalizacji	<u>Wskaźniki produktu:</u> Liczba zrewitalizowanych szkół: 1 <u>Wskaźniki rezultatu:</u> wzrost atrakcyjności i funkcjonalności obszaru, poprawa bezpieczeństwa, poprawa warunków życia mieszkańców <u>Sposób oceny:</u> według formularza raportu z realizacji przedsięwzięcia rewitalizacyjnego.
Źródło finansowania	Fundusze Europejskie dla Mazowsza (2021-2027), Budżet Miasta

Lp.	14
Nazwa projektu (zadania)	Usuwanie z terenu miasta Garwolina wyrobów zawierających azbest
Podmiot realizujący	Miasto Garwolin
Spójność z celami rewitalizacji	I.5 Wzrost atrakcyjności i bezpieczeństwa przestrzeni publicznych; II.3 Przeciwdziałanie nierównościom społecznym i wykluczeniu społecznemu; III.1 Poprawa warunków technicznych budynków publicznych i mieszkalnych; III.6 Usuwanie wyrobów azbestowych.
Zakres realizowanych zadań	Zadanie będzie polegało na usunięciu z terenu posesji położonych na terenie miasta Garwolina azbestu zdjętego wcześniej z dachów budynków mieszkalnych i budynków gospodarczych. Zadanie będzie obejmowało odbiór z poszczególnych posesji składowanych odpadów azbestowych, ich przygotowanie do transportu poprzez szczelne zafoliowanie, załadunek, transport na składowisko odpadów oraz ich unieszkodliwienie.
Lokalizacja przedsięwzięcia	obszar rewitalizacji
Szacowana (orientacyjna) wartość projektu	600 000,00 zł
Okres realizacji	2024-2030
Prognozowane rezultaty wraz ze sposobem ich oceny w odniesieniu do celów rewitalizacji	<u>Wskaźniki produktu:</u> Masa wyrobów azbestowych do usunięcia: 152,40 Mg <u>Wskaźniki rezultatu:</u> poprawa warunków życia mieszkańców, wzrost atrakcyjności obszaru, poprawa bezpieczeństwa, ograniczenie zanieczyszczeń powietrza <u>Sposób oceny:</u> według formularza raportu z realizacji przedsięwzięcia rewitalizacyjnego.
Źródło finansowania	Fundusze Europejskie dla Mazowsza (2021-2027), NFOŚiGW, WFOŚiGW, Budżet Miasta

Lp.	15
Nazwa projektu (zadania)	Zwalczanie i przeciwdziałanie problemom bezrobocia
Podmiot realizujący	Miasto Garwolin, Powiatowy Urząd Pracy, przedsiębiorcy
Spójność z celami rewitalizacji	II.1 Integracja społeczeństwa; II.3 Przeciwdziałanie nierównościom społecznym i wykluczeniu społecznemu; II.4 Podnoszenie kwalifikacji osób bezrobotnych.
Zakres realizowanych zadań	<ol style="list-style-type: none"> 1. Włączenie osób bezrobotnych w prace związane z realizacją działań rewitalizacyjnych; 2. Zwiększenie aktywności społeczno-gospodarczej mieszkańców poprzez prowadzenie szkoleń w zakresie zdobywania teoretycznych i praktycznych umiejętności dotyczących prowadzenia własnej działalności; 3. Organizacja szkoleń dla osób bezrobotnych zwiększające ich kwalifikacje zawodowe.
Lokalizacja przedsięwzięcia	Obszar rewitalizacji
Szacowana (orientacyjna) wartość projektu	500 000 zł
Okres realizacji	2024-2030
Prognozowane rezultaty wraz ze sposobem ich oceny w odniesieniu do celów rewitalizacji	<p><u>Wskaźnik produktu:</u> Liczba podjętych inicjatyw z zakresu zwalczania i przeciwdziałania problemom bezrobocia: 3</p> <p><u>Wskaźnik rezultatu:</u> poprawa warunków życia mieszkańców, przeciwdziałanie zjawisku wykluczenia społecznego, aktywizacja zawodowa mieszkańców</p> <p><u>Sposób oceny:</u> według formularza raportu z realizacji przedsięwzięcia rewitalizacyjnego.</p>
Źródło finansowania	Budżet Miasta oraz jednostki organizacyjne miasta i spółki, instytucje obejmujące swoim zakresem działalności aktywizację gospodarczą oraz problem bezrobocia, przedsiębiorcy, stowarzyszenia

Lp.	16
Nazwa projektu (zadania)	Zakład Aktywności Zawodowej w Garwolinie (ZAZ)
Podmiot realizujący	Miasto Garwolin, przedsiębiorcy
Spójność z celami rewitalizacji	II.1 Integracja społeczeństwa; II.3 Przeciwdziałanie nierównościom społecznym i wykluczeniu społecznemu; II.4 Podnoszenie kwalifikacji osób bezrobotnych.
Zakres realizowanych zadań	<p>Praca zawodowa jest niezwykle ważnym czynnikiem włączania osób niepełnosprawnych w życie społeczne. Praca pomaga poczuć się docenianym i potrzebnym, jednakże dla pracodawców zatrudnianie osób niepełnosprawnych stanowi duże wyzwanie. Możliwe jest jednak prowadzenie działalności gospodarczej dedykowanej zatrudnieniu osób niepełnosprawnych. Zakład Aktywności Zawodowej jest wyodrębnioną organizacyjnie i finansowo jednostką utworzoną w celu zatrudnienia osób z niepełnosprawnością ruchową, wzrokową, słuchową, a także u osób u których stwierdzono autyzm, upośledzenie umysłowe lub chorobę psychiczną. Funkcjonowanie ZAZ wspierane jest poprzez dofinansowanie z Państwowego Funduszu Rehabilitacji Osób Niepełnosprawnych.</p> <p>W ramach zadania przewiduje się utworzenie Zakładu Aktywności Zawodowej. Zakład świadczyć mógłby usługi dla lokalnych przedsiębiorców oraz jednostek samorządowych z zakresu np.:</p> <ul style="list-style-type: none"> • pielęgnowania zieleni; • niszczenia i utylizacji dokumentów; • pralni; • sektora IT; • rękodzieła i rzemiosła; • myjni samochodowej.
Lokalizacja przedsięwzięcia	Obszar rewitalizacji
Szacowana (orientacyjna) wartość projektu	400 000 zł
Okres realizacji	2024-2030
Prognozowane rezultaty wraz ze sposobem ich oceny w odniesieniu do celów rewitalizacji	<p><u>Wskaźnik produktu:</u> Liczba powstałych Zakładów Aktywności Zawodowej: 1</p> <p><u>Wskaźnik rezultatu:</u> poprawa warunków życia osób niepełnosprawnych, przeciwdziałanie zjawisku wykluczenia społecznego, aktywizacja zawodowa osób niepełnosprawnych</p> <p><u>Sposób oceny:</u> według formularza raportu z realizacji przedsięwzięcia rewitalizacyjnego.</p>
Źródło finansowania	Budżet Miasta oraz jednostki organizacyjne miasta i spółki, instytucje obejmujące swoim zakresem działalności aktywizację gospodarczą oraz problem bezrobocia, przedsiębiorcy, stowarzyszenia

Lp.	17
Nazwa projektu (zadania)	Zwiększenie udziału mieszkańców terenu rewitalizacji w życiu społeczno-kulturalnym miasta
Podmiot realizujący	Miasto Garwolin, CSiK w Garwolinie
Spójność z celami rewitalizacji	II.1 Integracja społeczeństwa; II.2 Stworzenie miejsc spotkań dla mieszkańców; II.3 Przeciwdziałanie nierównościom społecznym i wykluczeniu społecznemu.
Zakres realizowanych zadań	<ol style="list-style-type: none"> 1. organizacja koncertów, festiwali, pikników, spacerów badawczych na obszarze rewitalizacji, 2. organizacja wydarzeń kulturalnych zapoznających mieszkańców z tradycją i kulturą regionu, 3. zachęcanie młodych ludzi do aktywności i działań w organizacjach pozarządowych (promocja zasad wolontariatu), 4. organizacja spotkań dla matek samotnie wychowujących dzieci, 5. prowadzenie działań, które ułatwiają integrację w społeczeństwie osób starszych, chorych i niepełnosprawnych.
Lokalizacja przedsięwzięcia	Obszar rewitalizacji
Szacowana (orientacyjna) wartość projektu	500 000 zł
Okres realizacji	2024-2030
Prognozowane rezultaty wraz ze sposobem ich oceny w odniesieniu do celów rewitalizacji	<p><u>Wskaźnik produktu:</u> Liczba podjętych inicjatyw z zakresu zwiększenia aktywności i udziału mieszkańców obszaru rewitalizacji w życiu społeczno-kulturalnym miasta: 4</p> <p><u>Wskaźnik rezultatu:</u> poprawa warunków życia mieszkańców, przeciwdziałanie zjawisku wykluczenia społecznego, wzrost aktywności mieszkańców</p> <p><u>Sposób oceny:</u> według formularza raportu z realizacji przedsięwzięcia rewitalizacyjnego.</p>
Źródło finansowania	Fundusze Europejskie dla Mazowsza (2021-2027), Budżet Miasta, jednostki organizacyjne miasta i spółki miejskie, stowarzyszenia

6.2 POZOSTAŁE DOPUSZCZALNE PRZEDSIĘWZIĘCIA REWITALIZACYJNE

Zgodnie z ustawą, GPR powinien zawierać również charakterystykę pozostałych rodzajów przedsięwzięć rewitalizacyjnych realizujących kierunki działań, mających na celu eliminację lub ograniczenia negatywnych zjawisk powodujących sytuację kryzysową. Uzupelniające przedsięwzięcia rewitalizacyjne mają zdecydowanie mniejszą skalę oddziaływania i trudno jest je zidentyfikować indywidualnie ale mają wspierające znaczenie dla realizacji celów programu. W związku z powyższym projekty te zostały scharakteryzowane zbiorczo.

PROJEKTY WSPIERAJĄCE PRZEDSIĘBIORCZOŚĆ:

- inkubatory przedsiębiorczości,
- porady prawne i programy doradcze dla przedsiębiorców,
- podniesienie innowacyjności konkurencyjności sektora MMŚP na terenie miasta.

PROJEKTY WSPIERAJĄCE OCHRONĘ ŚRODOWISKA:

- zwiększenie wykorzystania odnawialnych źródeł energii,
- prowadzenie działań o charakterze edukacyjnym i informacyjnym w zakresie ochrony środowiska,
- poprawa efektywności energetycznej.

PROJEKTY WSPIERAJĄCE OSOBY ZAGROŻONE UBÓSTWEM I BEZROBOTNE

- organizowanie szkoleń dla bezrobotnych mających na celu podnoszenie kwalifikacji lub przebranżowienie,
- akcje edukacyjne we współpracy z instytucjami rynku pracy.

PROJEKTY WSPIERAJĄCE OSOBY STARSZE, NIEPEŁNOSPRAWNE I CHOROBY

- organizacja wydarzeń aktywizujących mieszkańców,
- dostosowanie przestrzeni publicznych dla osób niepełnosprawnych i starszych,
- aktywizacja osób starszych w tym projekty wspierające seniorów poprzez organizację dla nich przestrzeni/ miejsc/ obiektów publicznych.

PROJEKTY WSPIERAJĄCE ROZWÓJ I ZWIĘKSZENIE ATRAKCYJNOŚCI MIASTA:

- rozwój infrastruktury sportowo-rekreacyjnej,
- poprawa jakości oraz wzrost bezpieczeństwa ruchu drogowego,
- poprawa stanu technicznego obiektów mieszkalnych i użyteczności publicznej.

6.3 MECHANIZMY INTEGROWANIA PRZEDSIĘWZIĘĆ REWITALIZACYJNYCH

6.3.1 Komplementarność przestrzenna

Wyznaczone projekty rewitalizacyjne skupiają się na obszarze rewitalizacji i są z nim ściśle powiązane. Są one odpowiedzią na główne problemy dla wyznaczonego obszaru, które zostały wskazane dzięki przeprowadzonej diagnozie i konsultacjom społecznym. Dzięki ich realizacji pozytywne skutki widoczne będą na całym obszarze rewitalizacji, ponieważ kilka z nich dotyczy działań podejmowanych dla miejsc lub obiektów użyteczności publicznej (Urząd Miasta, Szkoła Podstawowa, Przedszkole, targ), przez co korzystać z nich będą mogli mieszkańcy całego miasta i regionu.

Zasięg działań może wykraczać poza obszar rewitalizacji tak, aby zapewnić rzeczywiste i trwałe rozwiązanie problemów, dopełnianie się przestrzennie oraz mechanizm synergii efektów oddziaływania. Zapewnienie komplementarności przestrzennej przedsięwzięć rewitalizacyjnych służyć ma efektywnemu oddziaływaniu programu rewitalizacji na cały dotknięty kryzysem obszar (a nie punktowo, w pojedynczych miejscach). Zaplanowane działania rewitalizacyjne mają więc wzajemnie się dopełniać przestrzennie, aby zachodził między nimi efekt synergii. W ramach obszaru rewitalizacji, przedsięwzięcia będą prowadzone w wielu różnych miejscach w ramach wszystkich sfer objętych programem rewitalizacji, co pozwoli na realizację kompleksowych a nie punktowych projektów i działań. Projekty realizowane będą w wielu różnych lokalizacjach obszaru kryzysowego, co powinno zapewnić dyfuzję efektów oddziaływania.

Zapewnienie komplementarności przestrzennej interwencji to także konieczność prowadzenia działań rewitalizacyjnych w taki sposób, aby ich realizacja nie skutkowałą przesuwaniem (wypychaniem) problemów na inne obszary lub nie prowadziła do niepożądanych efektów społecznych, takich jak segregacja społeczna i wykluczenie. Działania zaplanowane w Gminnym Programie Rewitalizacji zostały tak przygotowane, aby rozwiązywać problemy zidentyfikowane w obszarze rewitalizacji i eliminować czynniki powodujące zjawiska kryzysowe. Zadbano zatem o to, aby nie następowało przenoszenie problemów na inne obszary miasta.

6.3.2 Komplementarność problemowa

Odpowiedzią na zidentyfikowane w ramach diagnozy i konsultacji społecznych potrzeby rewitalizacji jest układ celów, wyznaczających kierunki podejmowanych działań. Jest on zaplanowany w sposób umożliwiający kompleksową i komplementarną realizację potrzeb oraz rozwiązań problemów na obszarze rewitalizowanym. Wskazane cele i działania mają charakter zintegrowany (wielowymiarowy), tworzą spójną i komplementarną logikę interwencji. Każdy z wyznaczonych celów przyczynia się do realizacji wielu potrzeb rewitalizacyjnych, łącząc w sobie różne wymiary problemów i potrzeb rewitalizacji.

Współgranie projektów pod względem komplementarności problemowo-kompleksowej sprowadza się do analizy pod kątem ich wzajemnego dopełniania. W Programie zasada ta jest realizowana poprzez organizowanie działań zarówno o charakterze techniczno-przestrzennym jak i społecznym. Działania społeczne będą dotyczyły rozwijania aktywnych form integracji społecznej czy prowadzenia działań o charakterze edukacyjnym i kulturalnym w zmodernizowanych obiektach użyteczności publicznej. Modernizacja obiektów wpisze się w aspekty infrastrukturalne, ale także przestrzenne (np. uporządkowanie otoczenia).

W tabeli poniżej umieszczono informacje, jakich sfer dotyczy dany projekt. Co istotne, wszystkie projekty realizowane w sferze gospodarczej, przestrzenno-funkcjonalnej, technicznej i środowiskowej w pierwszej kolejności będą rozwiązywać problemy społeczne.

Nr	Nazwa przedsięwzięcia	Sfery oddziaływania
1	Rewitalizacja i przebudowa zabytkowego budynku Urzędu Miasta w Garwolinie	społeczna techniczna przestrzenno-funkcjonalna
2	Rewitalizacja i zagospodarowanie terenu wraz z ogrodzeniem przy zabytkowym Kościele Parafialnym p.w. Przemienienia Pańskiego w Garwolinie	społeczna techniczna
3	Rewitalizacja budynku koszarowego (tzw. starej pralni) wraz z otoczeniem	społeczna techniczna przestrzenno-funkcjonalna
4	Odnowa skweru Marszałka Józefa Piłsudskiego	społeczna przestrzenno-funkcjonalna
5	Rewitalizacja zespołu koszarowego wraz z otoczeniem	społeczna techniczna przestrzenno-funkcjonalna
6	Odnowa "Zieleniaka"	społeczna przestrzenno-funkcjonalna
7	Modernizacja wielorodzinnych budynków mieszkalnych wraz z remontem części wspólnych oraz terenu przyległego do budynków	społeczna techniczna
8	Usuwanie z terenu miasta Garwolina wyrobów zawierających azbest	społeczna środowiskowa
9	Rewitalizacja Kapliczki Św. Barbary	społeczna techniczna

Nr	Nazwa przedsięwzięcia	Sfery oddziaływania
10	Rewitalizacja Kapliczki z figurą Chrystusa Gorejące Serce	społeczna techniczna
11	Rewitalizacja cmentarza wojennego	społeczna techniczna
12	Rewitalizacja terenu dworca autobusowego w Garwolinie	społeczna przestrzenno-funkcjonalna
13	Rewitalizacja budynku Przedszkola, ul. Al. Legionów 7	społeczna
14	Rewitalizacja budynku Szkoły Podstawowej, ul. Al. Żwirki i Wigury 16	społeczna techniczna przestrzenno-funkcjonalna
15	Zwalczanie i przeciwdziałanie problemom bezrobocia	społeczna
16	Zakład Aktywności Zawodowej w Garwolinie (ZAZ)	społeczna
17	Zwiększenie udziału mieszkańców terenu rewitalizacji w życiu społeczno-kulturalnym miasta	społeczna

6.3.3 Komplementarność proceduralno-instytucjonalna

Zasada ta oznacza konieczność utworzenia systemu zarządzania programem rewitalizacji, który umożliwi efektywne współdziałanie różnych instytucji oraz wzajemne uzupełnianie się i spójność w zakresie wdrażanych procedur. Za całościową realizację Gminnego Programu Rewitalizacji Miasta Garwolina odpowiada Burmistrz Garwolina przy wsparciu Urzędu Miasta, miejskich jednostek organizacyjnych i spółek. Działaniami społecznymi mogą zajmować się ośrodki pomocy społecznej, organizacje pozarządowe czy odpowiednie referaty Urzędu Miasta. Określenie odpowiednich instrumentów zarządzania, wdrażania i monitoringu opisane w kolejnych rozdziałach Programu jest konieczne do pełnego wykorzystania narzędzi finansowych i instytucjonalnych.

6.3.4 Komplementarność międzyokresowa

Analizując projekty pod kątem okresu finansowania, należy zwrócić uwagę na ciągłość programową. Program budowano z myślą o spełnieniu wymogów komplementarności międzyokresowej i spójności jego przedsięwzięć rewitalizacyjnych z działaniami finansowanymi w poprzednim okresie programowania. Rozwój miasta, który był realizowany w latach 2014-2020 poprzez takie dokumenty jak Lokalny Program Rewitalizacji Miasta Garwolina na lata 2016-2023, ma swoją kontynuację. Przy obecnie realizowanych przedsięwzięciach są wzięte pod uwagę doświadczenia projektów zrealizowanych w poprzednim okresie. Przedsięwzięcia rewitalizacyjne są również zbieżne z aktualną Strategią Rozwoju Miasta Garwolina na lata 2024-2030. Zadania przewidziane w strategii są kontynuacją wieloletniej polityki samorządu, która skoncentrowała się na działaniach inwestycyjnych w najważniejsze dla społeczeństwa i przyrody aspekty, podobnie jak działania w Gminnym Programie Rewitalizacji Miasta Garwolina.

6.3.5 Komplementarność źródeł finansowania

Projekty zawarte w Programie mają zapewnione finansowanie z różnych instrumentów wsparcia. Uwzględniają zaangażowanie środków prywatnych i publicznych. Program zawiera indykatywne ramy finansowe dla wszystkich przedsięwzięć, w tym kwoty finansowania dla każdego z nich.

Zakłada się współfinansowanie przedsięwzięć rewitalizacyjnych m.in. ze środków europejskich, w tym z Funduszu Europejskiego na Infrastrukturę, Klimat, Środowisko czy Funduszu Europejskiego dla Rozwoju Społecznego, ze środków krajowych, w tym z budżetów samorządów terytorialnych, ich jednostek i spółek, z dostępnych środków rządowych, w tym funduszy celowych, z komercyjnych instrumentów bankowych, a także ze środków prywatnych projektodawców. Umiejętne wykorzystanie środków finansowania pozwoli uzyskać korzystne i optymalne efekty na obszarze rewitalizacji.

7. INDYKATYWNE RAMY FINANSOWE

Indykatywne ramy finansowe Gminnego Programu Rewitalizacji Miasta Garwolina na lata 2024–2030 obejmują projekty podstawowe, które wynikają z planów projektowych miasta oraz podległych mu jednostek organizacyjnych. Podsumowanie podanych wartości brutto poszczególnych projektów pozwoliło określić szacunkowe ramy finansowe dokumentu z podziałem na różne źródła finansowania (także spoza funduszy polityki spójności na lata 2021–2027 – publiczne i prywatne środki krajowe w celu realizacji zasady dodatkowości środków Unii Europejskiej).

Potencjalnymi źródłami finansowania projektów będą:

- środki własne Miasta Garwolina, podmiotów realizujących działania: Parafii Rzymsko-Katolickiej p.w. Przemienienia Pańskiego w Garwolinie, Starostwa Powiatowego w Garwolinie, wspólnot mieszkaniowych, przedsiębiorców, instytucji, osób prywatnych;
- środki pochodzące z budżetu państwa w ramach programów krajowych (w tym krajowe fundusze celowe);
- programy krajowe finansowane z budżetu państwa realizowane m.in. przez Narodowy Fundusz Ochrony Środowiska i Gospodarki Wodnej, Wojewódzki Fundusz Ochrony Środowiska i Gospodarki Wodnej, Polski Fundusz Rozwoju, Bank Gospodarki Krajowej, a także różne programy społeczne;
- środki europejskie – z programu Fundusze Europejskie dla Mazowsza 2021–2027 oraz programy krajowe w perspektywie budżetowej 2021-2027, do których należą:
 - Fundusze Europejskie na Infrastrukturę, Klimat, Środowisko,
 - Fundusze Europejskie dla Nowoczesnej Gospodarki,
 - Fundusze Europejskie dla Rozwoju Społecznego,
 - Fundusze Europejskie na Rozwój Cyfrowy,
 - Programy Interreg (Europejskiej Współpracy Terytorialnej);

- środki pochodzące z budżetu samorządu województwa mazowieckiego w ramach programów wspierających równomierny rozwój Mazowsza, w tym w szczególności dotyczących m.in. działań na rzecz czystego powietrza, adaptacji do zmian klimatu, infrastruktury sportowej, a także licznych działań w sferze społecznej;
- środki pochodzące z Krajowego Planu Odbudowy i Zwiększenia Odporności (w ramach Europejskiego Instrumentu na Rzecz Odbudowy i Zwiększania Odporności);
- środki pochodzące z Funduszy Norweskich i Europejskiego Obszaru Gospodarczego;
- fundusze międzynarodowych instytucji finansowych;
- środki prywatne;
- inne środki.

Wymienione potencjalne źródła finansowania nie wyczerpują pełnego katalogu środków, o które będzie mogło aplikować Miasto Garwolin. Projekty rewitalizacyjne zaplanowane do realizacji w ramach GPR mają charakter zintegrowany – łączą często działania techniczne i infrastrukturalne z działaniami społecznymi. Dlatego na etapie realizacji konieczny będzie montaż finansowy, obejmujący różne źródła finansowania, uwzględniający założenia poszczególnych programów oraz ogłaszanych w ich ramach konkursów.

Łączna wartość przedsięwzięć ujętych w programie wynosi blisko 38 950 000,00 zł.

Tabela 10. Szacunkowe ramy finansowe Gminnego Programu Rewitalizacji Miasta Garwolina na lata 2024–2030 (źródło: opracowanie własne)

Lp.	Nazwa przedsięwzięcia	Podmiot realizujący	Szacowana wartość [zł]	Źródła finansowania	Termin realizacji
1.	Rewitalizacja i przebudowa zabytkowego budynku Urzędu Miasta w Garwolinie	Miasto Garwolin	4 000 000,00	Fundusze Europejskie dla Mazowsza (2021-2027), Budżet Miasta	2024-2030
2.	Rewitalizacja i zagospodarowanie terenu wraz z ogrodzeniem przy zabytkowym Kościele Parafialnym p.w. Przemienienia Pańskiego w Garwolinie	Parafia Rzymsko-Katolicka p.w. Przemienienia Pańskiego w Garwolinie	1 000 000,00	Fundusze Europejskie dla Mazowsza (2021-2027), Budżet Parafii Rzymsko-Katolickiej p.w. Przemienienia Pańskiego w Garwolinie	2024
3.	Rewitalizacja budynku koszarowego (tzw. starej pralni) wraz z otoczeniem	Miasto Garwolin	5 000 000,00	Fundusze Europejskie dla Mazowsza (2021-2027), Budżet Miasta	I.2024-2025 II.2026-2029
4.	Odnowa skweru Marszałka Józefa Piłsudskiego	Miasto Garwolin	500 000,00	Fundusze Europejskie dla Mazowsza (2021-2027), Fundusze Europejskie na Infrastrukturę, Klimat, Środowisko, Budżet Miasta	2025-2026
5.	Rewitalizacja zespołu koszarowego wraz z otoczeniem	Miasto Garwolin, instytucje	10 000 000,00	Fundusze Europejskie dla Mazowsza (2021-2027), Fundusze Europejskie na Infrastrukturę, Klimat, Środowisko, Budżet Miasta	2025-2030
6.	Odnowa "Zieleniaka"	Miasto Garwolin	1 500 000,00	Fundusze Europejskie dla Mazowsza (2021-2027), Fundusze Europejskie na Infrastrukturę, Klimat, Środowisko, Budżet Miasta	2025-2030
7.	Modernizacja wielorodzinnych budynków mieszkalnych wraz z remontem części wspólnych oraz terenu przyległego do budynków, ul. Al. Legionów	Miasto Garwolin, Wspólnota Mieszkaniowa, osoby prywatne	8 000 000,00	Fundusze Europejskie dla Mazowsza (2021-2027), Fundusze Europejskie na Infrastrukturę, Klimat, Środowisko, Budżet Miasta, środki Wspólnoty Mieszkaniowej i osób prywatnych	2025-2030
8.	Rewitalizacja Kapliczki Św. Barbary	Miasto Garwolin	45 000,00	Fundusze Europejskie dla Mazowsza (2021-2027), Budżet Miasta	2024
9.	Rewitalizacja Kapliczki z figurą Chrystusa Gorejące Serce	Miasto Garwolin	55 000,00	Fundusze Europejskie dla Mazowsza (2021-2027), Budżet Miasta	2025-2030

Gminny Program Rewitalizacji Miasta Garwolina na lata 2024-2030

Lp.	Nazwa przedsięwzięcia	Podmiot realizujący	Szacowana wartość [zł]	Źródła finansowania	Termin realizacji
10.	Rewitalizacja cmentarza wojennego	Miasto Garwolin	450 000,00	Fundusze Europejskie dla Mazowsza (2021-2027), Budżet Miasta	2025-2030
11.	Rewitalizacja terenu dworca autobusowego w Garwolinie	Starostwo Powiatowe w Garwolinie	3 000 000,00	Fundusze Europejskie dla Mazowsza (2021-2027), Budżet Starostwa Powiatowego	2025-2030
12.	Rewitalizacja budynku Przedszkola, ul. Al. Legionów 7	Miasto Garwolin	1 600 000,00	Fundusze Europejskie dla Mazowsza (2021-2027), Budżet Miasta	2025-2030
13.	Rewitalizacja budynku Szkoły Podstawowej, ul. Al. Żwirki i Wigury 16	Miasto Garwolin	1 800 000,00	Fundusze Europejskie dla Mazowsza (2021-2027), Budżet Miasta	2025-2030
14.	Usuwanie z terenu miasta Garwolina wyrobów zawierających azbest	Miasto Garwolin	600 000,00	Fundusze Europejskie dla Mazowsza (2021-2027), NFOŚiGW, WFOŚiGW, Budżet Miasta	2024-2030
15.	Zwalczanie i przeciwdziałanie problemom bezrobocia	Miasto Garwolin, Powiatowy Urząd Pracy, przedsiębiorcy	500 000,00	Budżet Miasta oraz jednostki organizacyjne miasta i spółki, instytucje obejmujące swoim zakresem działalności aktywizację gospodarczą oraz problem bezrobocia, przedsiębiorcy, stowarzyszenia	2024-2030
16.	Zakład Aktywności Zawodowej w Garwolinie (ZAZ)	Miasto Garwolin, przedsiębiorcy	400 000,00	Budżet Miasta oraz jednostki organizacyjne miasta i spółki, instytucje obejmujące swoim zakresem działalności aktywizację gospodarczą oraz problem bezrobocia, przedsiębiorcy, stowarzyszenia	2024-2030
17.	Zwiększenie udziału mieszkańców terenu rewitalizacji w życiu społeczno-kulturalnym miasta	Miasto Garwolin, CSiK w Garwolinie	500 000,00	Fundusze Europejskie dla Mazowsza (2021-2027), Budżet Miasta, jednostki organizacyjne miasta i spółki miejskie, stowarzyszenia	2024-2030
Łączna szacunkowa wartość projektów		38 950 000,00 zł			

8. MECHANIZMY WŁĄCZANIA INTERESARIUSZY W PROCES REWITALIZACJI

W trakcie procesu włączania (współdecydowania) mieszkańców i potencjalnych interesariuszy w prace nad opracowywaniem Gminnego Programu Rewitalizacji Miasta Garwolina wykorzystano różnorodne formy partycypacji społecznej, których zastosowanie spełniło wymóg skuteczności i adekwatności w kontekście aktywnego uczestnictwa jak najszerzej liczby odbiorców. Z grona licznych narzędzi i technik partycypacyjnych wykorzystano: badania ankietowe, otwarte spotkanie warsztatowe, formularze konsultacyjne. Proces włączania posiada trzy etapy.

ETAP I

Prace nad wyznaczeniem obszaru zdegradowanego i obszaru rewitalizacji rozpoczęto od ankietyzacji. W czasie trwania ankietyzacji wzięło w niej udział 400 osób, które odpowiedziały na pytania dotyczące zauważonych problemów w sferach społecznej, gospodarczej, środowiskowej i przestrzenno-funkcjonalnej. Ankieta miała charakter całkowicie dobrowolny. Badanie ankietowe zostało przeprowadzone w formie elektronicznej za pośrednictwem strony internetowej Miasta Garwolina, a także w formie papierowej podczas organizowanych spotkań z mieszkańcami miasta. Ankietyzacja stanowi integralną część diagnozy zjawisk społeczno-gospodarczo-przestrzennych służącej wyznaczeniu obszaru zdegradowanego oraz obszaru rewitalizacji.

Zgodnie z ustawą o rewitalizacji prace nad Programem rozpoczęto od wyznaczenia obszarów zdegradowanych i rewitalizacji. Zgodnie z Obwieszczeniem Burmistrza Miasta Garwolina z dnia 2.10.2023 roku w terminie od 9 października do 10 listopada 2023 r. prowadzone były konsultacje społeczne projektu uchwały Rady Miasta Garwolina w sprawie wyznaczenia obszaru zdegradowanego i obszaru rewitalizacji Programu Rewitalizacji Miasta Garwolina na lata 2024-2030. Udział w nich mogli wziąć wszyscy zainteresowani.

Konsultacje przeprowadzono w następujących formach i trybach:

- otwartych warsztatów. Podczas warsztatów zbierane były uwagi do projektu dokumentu. Spotkanie odbyło się 24 października 2023 r. o godz. 12:00 (Urząd Miasta Garwolina, ul. Staszica 15, 08-400 Garwolin, sala konferencyjna),
- zbierania uwag w postaci papierowej lub elektronicznej, z wykorzystaniem formularza konsultacyjnego dostępnego w siedzibie Urzędu Miasta Garwolina (pokój nr 23) oraz umieszczonego na stronie internetowej <https://garwolin.pl> (zakładka: Miasto, Rozwój, Rewitalizacja Miasta Garwolina) i w Biuletynie Informacji Publicznej <https://lgarwolin.bip.gov.pl/> (zakładka Rewitalizacja Miasta Garwolina), który należało przesłać na adres rewitalizacja@garwolin.pl, złożyć osobiście/korespondencyjnie w siedzibie Urzędu Miasta Garwolina lub wypełnić formularz on-line,

- zbierania uwag i opinii w formie ankiety elektronicznej uzupełnianej online, dostępnej na stronie internetowej pod adresem: <https://forms.gle/Bgty1S8bUWXMSfKD6>

Konsultacje społeczne objęły wszystkich mieszkańców i interesariuszy Miasta Garwolina jednak na otwartym spotkaniu warsztatowym nikt się nie zjawił. W czasie trwania warsztatów odbyło się spotkanie robocze i dyskusja z przedstawicielami wydziałów Urzędu Miasta Garwolina.

W czasie trwających konsultacji społecznych wypełnione zostały 2 ankiety elektroniczne, z czego jedna szcążtkowo (nie zgłoszono uwag).

Etap zakończył się podjęciem Uchwały Nr LXXXIV/458/2024 Rady Miasta Garwolina z dnia 26 lutego 2024 r. w sprawie wyznaczenia obszaru zdegradowanego i obszaru rewitalizacji Miasta Garwolina.

ETAP II

Przystąpienie do opracowania Gminnego Programu Rewitalizacji rozpoczęło od podjęcia Uchwały Nr LXXXV/465/2024 Rady Miasta Garwolina z dnia 26 marca 2024 roku w sprawie przystąpienia do sporządzenia Gminnego Programu Rewitalizacji Miasta Garwolina na lata 2024-2030.

Następnie w drodze obwieszczenia Burmistrza Miasta Garwolina z dnia 15 kwietnia 2024 r., poddano do konsultacji społecznych projekt Gminnego Programu Rewitalizacji Miasta Garwolina na lata 2024-2030. W związku z powyższym poinformowano wszystkie grupy interesariuszy o możliwości zgłaszania uwag do projektu dokumentu. Informacja wraz z formularzem zgłaszania uwag została udostępniona na stronie internetowej miasta oraz w Biuletynie Informacji Publicznej.

ETAP III

Najważniejszym etapem jest wdrażanie Programu. Udział interesariuszy w procesie tworzenia Programu nie kończy się wraz z przyjęciem dokumentu uchwałą Rady Miasta. Ważne jest, aby na etapie realizacji zapisów Programu, zapewnić interesariuszom zewnętrznym aktywny udział w konsultacjach projektów. Zaleca się przygotowanie ankiet satysfakcji, aby móc poznać opinie mieszkańców na temat realizowanych projektów oraz aby ocenić czy prowadzone działania przynoszą założony skutek. Stała współpraca z interesariuszami wewnętrznymi pozwoli systematycznie monitorować sytuację społeczno-gospodarczą miasta, tak aby w razie potrzeby możliwa była aktualizacja zapisów Programu.

9. SYSTEM REALIZACJI

Gminny Program Rewitalizacji Miasta Garwolina na lata 2024-2030 jest dokumentem, który określa cele i plany działań na kilka lat, dlatego ważnym elementem decydującym o skuteczności realizacji jego założeń jest skuteczny i zintegrowany system wdrażania. Pierwszym etapem wdrożenia Programu będzie przyjęcie Programu stosowną uchwałą Rady Miasta.

Za wdrażanie i monitoring Gminnego Programu Rewitalizacji Miasta Garwolina odpowiedzialny jest Burmistrz Garwolina, we współpracy z:

- Koordynatorem Rewitalizacji,
- Komitetem Rewitalizacji,
- Radą Miasta Garwolina,
- Interesariuszami zewnętrznymi.

W związku z realizacją „Lokalnego Programu Rewitalizacji Miasta Garwolina na lata 2016-2023” na terenie miasta od kilku lat działa sprawny system zarządzania tym procesem. Zgodnie z wytycznymi LPR na terenie Garwolina Powołany został Zespół ds. Rewitalizacji. Proponuje się, aby w ramach niniejszego dokumentu powołać **Koordynatora Rewitalizacji**, który z powodzeniem będzie pełnił dalej swoje funkcje związane z procesem rewitalizacji.

Koordynator Rewitalizacji zarządza bezpośrednio całością procesu rewitalizacji, nadzoruje skuteczność i jakość realizacji zapisów zawartych w dokumencie, a do jego odpowiedzialności należy m.in.:

- koordynacja wdrażania działań rewitalizacyjnych w całym okresie realizacji GPR,
- gromadzenie informacji niezbędnych do monitoringu i ewaluacji celów niniejszego dokumentu,
- dokonywanie pomiaru stopnia realizacji GPR,
- prowadzenie działań promocyjnych i informacyjnych dot. przebiegu i postępu realizacji GPR,
- sporządzanie raportów z realizacji dokumentu przynajmniej raz na 3 lata wraz z ich prezentacją,
- stały kontakt z Burmistrzem Garwolina, Radą Miasta i Komitetem Rewitalizacji.

Ustawa o rewitalizacji wyznacza obowiązek powołania **Komitetu Rewitalizacji**, który zgodnie z ustawą stanowi forum współpracy i dialogu z organami gminy w sprawach dotyczących przygotowania, prowadzenia i oceny rewitalizacji oraz pełni funkcję opiniodawczo-doradczą Burmistrza. Powołanie Komitetu Rewitalizacji następuje niezwłocznie po podjęciu uchwały w sprawie zasad wyznaczania składu oraz zasad działania Komitetu Rewitalizacji, a tę uchwałę należy podjąć najpóźniej w terminie do 3 miesięcy od uchwalenia GPR albo przed jego uchwaleniem.

Do zadań Rady Miasta Garwolina należeć będzie uchwalenie zasad wyznaczania składu oraz zasad działania Komitetu Rewitalizacji oraz podejmowanie uchwał dotyczących zmian czy aktualizacji GPR.

Koszty zarządzania programem zostały uwzględnione w ramach Urzędu Miasta i etatów już istniejących wraz z udziałem Koordynatora Rewitalizacji. Funkcjonowanie Komitetu Rewitalizacji również nie będzie generowało kosztów, ponieważ członkostwo w nim ma charakter społeczny i nieodpłatny, a funkcjonować będzie w oparciu o przedstawicieli Urzędu Miasta, miejskich jednostek organizacyjnych oraz mieszkańców.

Zgodnie z art. 21 ustawy z dnia 9 października 2015 o rewitalizacji, niezwłocznie po uchwaleniu Gminnego Programu Rewitalizacji, Rada Miasta powinna wprowadzić przedsięwzięcia rewitalizacyjne służące realizacji zadań własnych miasta, do załącznika do uchwały w sprawie Wieloletniej Prognozy Finansowej, o którym mowa w art. 226 ust. 3 ustawy z dnia 27 sierpnia 2009 r. o finansach publicznych (Dz. U. 2023 poz. 1270 z późn. zm.).

Poniżej przedstawiony został harmonogram realizacji Gminnego Programu Rewitalizacji. Etapy jego realizacji będą odbywały się w oznaczonych latach.

Tabela 11. Harmonogram realizacji GPR (źródło: opracowanie własne)

Lp.	Nazwa działania	Rok							
		2023	2024	2025	2026	2027	2028	2029	2030
1.	Wyznaczenie obszarów zdegradowanych i obszarów rewitalizacji								
2.	Opracowanie i uchwalenie GPR								
3.	Realizacja przedsięwzięć rewitalizacyjnych								
4.	Monitoring wdrażania GPR								
5.	Ewaluacja końcowa wdrażania GPR								

10. SYSTEM MONITORINGU I AKTUALIZACJI PROGRAMU

Proces monitorowania jest jednym z kluczowych elementów procesu zarządzania Gminnym Programem Rewitalizacji Miasta Garwolina. Celem monitoringu jest prawidłowa i efektywna realizacja założeń Programu, dostarczenie informacji na temat rzeczowego i finansowego stopnia zrealizowania projektów rewitalizacyjnych oraz ocenę tego procesu, a także określenie występujących trudności lub niezgodności. Monitoring realizacji Programu będzie prowadzony przez Urząd Miasta Garwolina w zakresie realizacji poszczególnych projektów natomiast monitoring całości procesu będzie należał do Koordynatora Rewitalizacji. Jego zadaniem będzie bieżący monitoring, polegający na systematycznym zbieraniu oraz analizowaniu ilościowych i jakościowych informacji na temat wdrażanych projektów oraz realizacji całego Programu, a także sprawdzanie czy wdrażane projekty są zgodne z wcześniejszymi celami i założeniami Programu. Ponadto Koordynator będzie również odpowiedzialny za:

- sporządzanie raportów z realizacji dokumentu przynajmniej raz na 3 lata, a następnie przedstawienie ich do zatwierdzenia Burmistrzowi Garwolina i dalej Komitetowi Rewitalizacji,
- przedstawienie zaopiniowanego raportu Radzie Miasta,
- opublikowanie opracowanych wyników sprawozdań na stronie internetowej miasta oraz w Biuletynie Informacji Publicznej.

Efektywne przeprowadzenie działań rewitalizacyjnych w Garwolinie będzie polegało na monitorowaniu wydatków oraz efektów rzeczowych przedsięwzięć. Monitorowanie powinno obejmować następujące etapy: zbieranie, raportowanie i interpretowanie danych, opisując postęp i efekty realizowanego dokumentu. Monitoring rzeczowy będzie polegał na pozyskiwaniu informacji o postępach w realizacji zaplanowanych działań, przedstawi nam efekty realizacji przedsięwzięć rewitalizacyjnych, a także zapewni zgodność z założeniami Programu. Monitoring finansowy umożliwi kontrolę nad finansowymi aspektami inwestycji, będzie podstawą do oceny sprawności wydatkowania środków. Ponadto monitoring finansowy będzie oferował pomoc partnerom uczestniczącym w rewitalizacji w uzyskaniu informacji dotyczących możliwych do pozyskania zewnętrznych źródeł finansowania inwestycji. Zakłada się, że przynajmniej raz w roku powinien być dokonywany monitoring społeczny nad przebiegiem działań rewitalizacyjnych. Równoległe, monitoringiem objęte będą także uwarunkowania i zmiany jakie zachodzą w całym mieście i otoczeniu. Zmiany te wpływają na przebieg procesów rewitalizacyjnych, tj. uwarunkowania w wymiarze społecznym, gospodarczym, przestrzennym, w obszarze subregionalnym i regionalnym.

Monitoring procesu rewitalizacji będzie prowadzony na dwóch głównych poziomach: strategicznym – całego Programu i operacyjnym - poszczególnych przedsięwzięć. Ważnym elementem raportu monitoringowego będzie zestawienie wskaźników, które pozwolą na określenie efektów rzeczowych

realizacji projektów. Wszystkie wskaźniki mierzone będą cyklicznie. Częstotliwość pomiaru wskaźników jest uzależniona od kategorii wskaźnika. Wskaźniki te są określone w odniesieniu do problemów, które zostały zaplanowane do rozwiązania w ramach Programu w sferach społecznej, gospodarczej, przestrzenno-funkcjonalnej, technicznej i środowiskowej miasta. Wskaźniki dotyczą generalnie następujących zagadnień:

- zatrudnienia,
- bezpieczeństwa publicznego,
- gospodarki,
- edukacji, kształcenia zawodowego,
- infrastruktury społecznej,
- transportu i środowiska,
- aktywności kulturalnej,
- sportu i rekreacji,
- integracji różnych grup społecznych,
- środowiska zamieszkania i przestrzeni publicznej,
- poprawy wizerunku gminy,
- jakości i komfortu życia społeczności lokalnej.

Monitorowanie finansowe obejmować będzie dane finansowe z realizacji przedsięwzięć, będących podstawą do oceny efektywności wydatkowania przeznaczonych na nie środków, w oparciu o raporty okresowe uwzględniające wysokość wkładu finansowego pochodzącego ze środków publicznych i prywatnych.

Stopień wdrażania oraz postępy w realizacji konkretnych projektów powinny być monitorowane za pomocą karty monitoringowej projektu. Przedstawiony poniżej wzór karty oceny projektów powinien zostać wypełniony przez poszczególne podmioty wykonawcze w trakcie i po zakończeniu realizacji projektu. Dzięki takim kartom możliwe będzie monitorowanie rezultatu z perspektywy pojedynczej inwestycji, co umożliwi opisanie i porównanie efektów w sposób przejrzysty i jednoznaczny. Posiadając karty monitoringu projektów już zrealizowanych inwestycji, będzie możliwa ocena ich skuteczności. Ponadto będzie możliwe oszacowanie zagrożeń oraz szans inwestycji o podobnym charakterze. Wszystko to w następnych latach procesu rewitalizacji będzie stanowić doskonały punkt odniesienia do przeprowadzenia monitoringu.

Tabela 12. Wzór karty monitoringu projektu Programu (źródło: opracowanie własne)

Nazwa projektu		
Opis realizowanych zadań w roku sprawozdawczym		
Podmiot realizujący projekt		
Partnerzy realizacji projektu uczestniczący w zadaniach w danym roku		
Data rozpoczęcia realizacji		
Data zakończenia realizacji		
Planowane nakłady finansowe na realizację projektu w trakcie roku	własne	zewnętrzne
Całkowite poniesione nakłady finansowe na realizację projektu		
Możliwe ryzyka dalszej realizacji projektu		
Propozycje działań minimalizujących ryzyka		

Proponuje się, aby po zakończeniu etapu dofinansowań, przeprowadzić raport podsumowujący działania, aby ustalić, które z nich przynoszą oczekiwane rezultaty oraz czy nie jest konieczna zmiana działań lub wprowadzenie nowych, a co za tym idzie aktualizacja Programu. Aktualizacja gminnego programu rewitalizacji następuje w trybie, w jakim był on uchwalony.

11. POWIĄZANIA Z KLUCZOWYMI DOKUMENTAMI STRATEGICZNYMI I PLANISTYCZNYMI MIASTA

Proces rewitalizacyjny charakteryzuje się podejściem zintegrowanym, które przejawia się włączeniem interesariuszy w odnowę obszarów zdegradowanych w działania w obszarach polityki społeczno-gospodarczej, przestrzennej i środowiskowej miasta oraz regionu.

Strategia Rozwoju Województwa Mazowieckiego 2030+

Strategia rozwoju województwa jest najważniejszym dokumentem samorządu województwa, określającym kierunki polityki rozwoju w perspektywie średnio- i długookresowej, wskazującym główne wyzwania, a także cele rozwojowe regionu do zrealizowania przez samorząd województwa oraz inne podmioty. Jest punktem odniesienia dla innych dokumentów strategicznych, programowych i planistycznych na poziomie regionalnym oraz lokalnym.

Cel główny: Zapewnienie wysokiej jakości życia poprzez trwałe i zrównoważony rozwój województwa, służący wzrostowi znaczenia regionu w Europie i na świecie, przy poszanowaniu zasobów środowiska.

Dokument wyznacza 5 głównych obszarów, w ramach których wskazano następujące cele:

- Konkurencyjne i innowacyjne Mazowsze,
- Dostępne i mobilne Mazowsze,
- Zielone, niskoemisyjne Mazowsze,
- Mazowsze zintegrowane społecznie,
- Mazowsze bogate kulturowo.

Podstawowe regulacje	Powiązania z GPR
Cel: Konkurencyjne i innowacyjne Mazowsze <u>Kierunki działań:</u> <ul style="list-style-type: none"> • Wspieranie rozwoju przedsiębiorczości, • Rozwój zintegrowanego systemu sprzyjającego generowaniu i absorpcji innowacji, • Cyfryzacja gospodarki, • Rozwój konkurencyjnej gospodarki, • Rozwój miast jako centrów aktywności gospodarczej, • Aktywizacja gospodarcza obszarów wiejskich. 	II.4 II.5
Cel: Dostępne i mobilne Mazowsze <u>Kierunki działań:</u> <ul style="list-style-type: none"> • Zwiększenie dostępności transportowej i spójności przestrzennej regionu oraz udziału środków transportu przyjaznych dla środowiska, mieszkańców i przestrzeni, • Rozwój uporządkowanej sieci osadniczej, sprzyjającej wykorzystaniu transportu zbiorowego i ruchowi niezmotoryzowanemu, 	I.5 III.4

Podstawowe regulacje	Powiązania z GPR
<ul style="list-style-type: none"> • Udrożnienie systemu tranzytowego i ograniczenie ruchu tranzytowego na pozostałych trasach. 	
<p>Cel: Zielone, niskoemisyjne Mazowsze</p> <p><u>Kierunki działań:</u></p> <ul style="list-style-type: none"> • Zapewnienie trwałego i zrównoważonego rozwoju oraz zachowanie wysokich walorów środowiska, • Proekologiczna transformacja energetyki, • Przeciwdziałanie zagrożeniom naturalnym i adaptacja do zmian klimatu, • Poprawa jakości środowiska, • Podnoszenie efektywności energetycznej. 	<p>III.2</p> <p>III.6</p>
<p>Cel: Mazowsze zintegrowane społecznie</p> <p><u>Kierunki działań:</u></p> <ul style="list-style-type: none"> • Rozwój kapitału ludzkiego i społecznego, • Podnoszenie standardów funkcjonowania infrastruktury społecznej oraz zmniejszenie różnic w dostępie do świadczeń zdrowotnych i opiekuńczych, • Aktywizacja społeczno-gospodarcza mieszkańców, • Rozwój priorytetowych dla województwa dziedzin nauki, • Włączenie i integracja społeczna. 	<p>I.1</p> <p>I.2</p> <p>I.3</p> <p>I.4</p> <p>II.1</p> <p>II.2</p> <p>II.4</p> <p>II.5</p>
<p>Cel: Mazowsze bogate kulturowo</p> <p><u>Kierunki działań:</u></p> <ul style="list-style-type: none"> • Ochrona i wykorzystanie zasobów dziedzictwa kulturowego, • Wykorzystanie walorów środowiska przyrodniczego, potencjału kulturowego i turystycznego dla rozwoju gospodarczego i promocji województwa, • Upowszechnianie kultury i twórczości, • Kreowanie miast i wsi jako centrów aktywności kulturalnej i turystycznej. 	<p>I.4</p> <p>I.5</p>

Plan Zagospodarowania Przestrzennego Województwa Mazowieckiego

Plan zagospodarowania województwa mazowieckiego określa stan i wskazuje kierunki zagospodarowania przestrzennego województwa, biorąc pod uwagę poszczególne dziedziny rozwoju, jak też poszczególne obszary województwa. Plan uwzględnia podział statystyczny województwa na dwie jednostki NUTS-2 – warszawski stołeczny i mazowiecki regionalny. Wskazuje ponadto mniejsze obszary wymagające szczególnej uwagi z racji słabego dostępu do dóbr i usług, czy potrzeby wsparcia procesów rozwojowych.

Podstawowe regulacje	Powiązania z GPR
<p>W zakresie poprawy jakości powietrza na obszarze województwa mazowieckiego w Planie określa się następujące działania:</p> <ul style="list-style-type: none"> - rozbudowę centralnych systemów zaopatrywania w energię ciepłą, zamiana paliw na niskoemisyjne oraz rozwój odnawialnych źródeł energii; - dalsze ograniczanie emisji z transportu drogowego. 	<p>III.3 III.4</p>
<p>W zakresie kształtowania atrakcyjności turystycznej i około turystycznej na terenie województwa w Planie uwzględnia się podniesienie atrakcyjności turystycznej obiektów zabytkowych, w tym przemysłowych, elementów dziedzictwa kulturowego i kultu religijnego, linii wąskotorowych oraz obiektów kultury i ich wykorzystanie na cele turystyczne.</p>	<p>III.5</p>
<p>W zakresie rozwoju infrastruktury społecznej na terenie województwa w Planie wskazuje się poprawę jakości i dostępności do infrastruktury społecznej, w tym poprzez:</p> <ul style="list-style-type: none"> - budowę i rozbudowę bazy kultury o znaczeniu regionalnym, budowę i rozbudowę sieci muzeów, rewitalizację oraz adaptację zasobów dziedzictwa kultury, w tym obiektów zabytkowych dla potrzeb kultury; - rozbudowę specjalistycznej infrastruktury ochrony zdrowia (w tym szpitali wojewódzkich), zakładów opieki długoterminowej i paliatywno-hospicyjnej, jak również opieki rehabilitacyjnej oraz obiektów pomocy społecznej; - rozbudowę placówek i bazy dydaktycznej uczelni, infrastruktury naukowobadawczo-rozwojowej oraz placówek oświatowych, w tym szkolnictwa zawodowego. 	<p>III.5 I.2 I.3 I.4</p>

Strategia Rozwoju Powiatu Garwolińskiego na lata 2015-2030

Opracowana strategia jest dokumentem wyznaczającym podstawowe kierunki rozwoju Powiatu Garwolińskiego w perspektywie najbliższych lat, co w sposób najbardziej ogólny określa przyjęta misja, a także wskazuje zasadnicze priorytety rozwoju gospodarczego (cele strategiczne), a w ich ramach cele operacyjne. Strategia Rozwoju Powiatu Garwolińskiego proponuje określone kierunki wspólnych działań tym wszystkim osobom, instytucjom i podmiotom, które chcą aktywnie wpływać na przemiany społeczno-gospodarcze powiatu.

Misja rozwoju: Poprawa warunków życia mieszkańców Powiatu Garwolińskiego

Cele strategiczne wyznaczone w dokumencie:

1. Rozwój lokalnego rynku pracy poprzez wzrost zatrudnienia i wspieranie rozwoju gospodarczego.
2. Wspieranie rozwoju obszarów wiejskich oraz działania na rzecz ochrony środowiska naturalnego.
3. Wzrost jakości świadczonych usług publicznych.

Podstawowe regulacje	Powiązania z GPR
<p>Cel strategiczny 1: Rozwój lokalnego rynku pracy poprzez wzrost zatrudnienia i wspieranie rozwoju gospodarczego.</p> <p><u>Cele operacyjne:</u></p> <ul style="list-style-type: none"> • Wykorzystanie potencjału gospodarczego powiatu oraz kreowanie korzystnego klimatu dla rozwoju gospodarczego. • Tworzenie jak najlepszych warunków dla rozwoju przedsiębiorczości mieszkańców. • Rozwój lokalnego rynku pracy i wdrażanie rozwiązań mających na celu przeciwdziałanie bezrobociu. • Rozbudowa i modernizacja infrastruktury służącej wzmocnieniu konkurencyjności powiatu. 	<p>II.4</p> <p>II.5</p> <p>III.4</p>
<p>Cel strategiczny 2: Wspieranie rozwoju obszarów wiejskich oraz działania na rzecz ochrony środowiska naturalnego.</p>	<p>Nie dotyczy</p>
<p>Cel strategiczny 3: Wzrost jakości świadczonych usług publicznych.</p> <p><u>Cele operacyjne:</u></p> <ul style="list-style-type: none"> • Rozwój systemu edukacji i bazy sportowej. • Umożliwienie mieszkańcom powiatu dostępu do właściwego poziomu usług medycznych i opieki społecznej. • Działania na rzecz poprawy bezpieczeństwa publicznego. • Działania ukierunkowane na wzrost dostępności usług świadczonych przez Starostwo Powiatowe w Garwolinie. 	<p>I.2</p> <p>I.3</p> <p>I.4</p> <p>I.5</p>

Strategia Rozwoju Miasta Garwolina na lata 2024-2030

Strategia Rozwoju Miasta Garwolina na lata 2024-2030 jest dokumentem, w którym zdiagnozowano aktualną sytuację społeczno-gospodarczą. Zwrócono uwagę zarówno na mocne strony, jak i obszary problemowe.

Wizja: Miasto Garwolin – atrakcyjna przestrzeń do życia dla wszystkich pokoleń mieszkańców dbająca o środowisko naturalne i ład przestrzenny. Stawiająca na zrównoważony rozwój, wykorzystanie potencjału do zbudowania lokalnego centrum wzrostu.

Realizacja misji oraz wizji skonkretyzowana została do czterech celów strategicznych:

- CEL I – KAPITAŁ SPOŁECZNY
- CEL II – AKTYWNOŚĆ GOSPODARCZA
- CEL III – NOWOCZESNA INFRASTRUKTURA
- CEL IV – BEZPIECZEŃSTWO

Podstawowe regulacje	Powiązania z GPR
<p><u>W ramach I celu strategicznego planuje się:</u></p> <ul style="list-style-type: none"> • wspierać lokalne stowarzyszenia oraz inicjatywy lokalnych aktywistów społecznych; • wspierać inicjatywy związane z aktywizacją seniorów; • rozwijać działalność kulturalną, poprzez organizację koncertów, występów z udziałem mieszkańców, spotkań z lokalnymi artystami i ciekawymi osobowościami; • dbać o należytą oprawę świąt państwowych – zwłaszcza w formie inicjatyw angażujących dzieci i rodziny; • rozwijać ofertę kulturalną i zorganizowane formy spędzania wolnego dla dzieci i młodzieży; • rozwijać ofertę kulturalną poprzez wspieranie lokalnych instytucji kultury – w tym adaptację nowych powierzchni, organizację wystaw popularnonaukowych, koncertów muzyki klasycznej, atrakcyjnych form spędzania wolnego czasu dla dzieci i młodzieży; • opracować i przyjąć gminną politykę senioralną, uwzględniającą również seniorów nieaktywnych fizycznie, pozbawionych możliwości wychodzenia z domu i uczestniczenia w wydarzeniach kulturalnych/warsztatach itp.; • dążyć do aktywizacji osób biernych zawodowo. 	<p style="text-align: right;">II.1 II.2 II.3 II.4 II.5</p>
<p><u>W ramach II celu strategicznego planuje się:</u></p> <ul style="list-style-type: none"> • opracować aktualizację Studium Uwarunkowań i Kierunków Zagospodarowania Przestrzennego, w formie Planu Ogólnego zgodnego z ustawą z dnia 7 lipca 2023 r. o zmianie ustawy o planowaniu i zagospodarowaniu przestrzennym oraz niektórych innych ustaw; • dostosować zapisy w Miejscowych Planach Zagospodarowania Przestrzennego do aktualnych potrzeb inwestycyjnych poprzez uchwalanie Zintegrowanych Planów Inwestycyjnych zgodnych z ustawą z dnia 7 lipca 2023 r. o zmianie ustawy o planowaniu i zagospodarowaniu przestrzennym oraz niektórych innych ustaw ; • przygotować pod względem prawnym i infrastrukturalnym tereny inwestycyjne (uzbrojenie) celem pozyskania inwestorów zewnętrznych; • stworzyć system zachęt i wsparcia (np. zwolnień podatkowych), zachęcających do podejmowania działań inwestycyjnych przez inwestorów zewnętrznych; • utworzyć klaster energii zajmujący się rozwojem odnawialnych źródeł energii. 	<p style="text-align: right;">II.4 II.5</p>
<p><u>W ramach III celu strategicznego planuje się:</u></p> <ul style="list-style-type: none"> • rozwijać infrastrukturę rowerową zgodnie z wojewódzkimi standardami; • modernizować i rozbudowywać infrastrukturę dróg gminnych; • dążyć do rozbudowy infrastruktury komunikacyjnej; • wspierać likwidację kotłów węglowych oraz budowę indywidualnych odnawialnych źródeł energii; • wyznaczyć tereny inwestycyjne pod komercyjne instalacje odnawialnych źródeł energii o charakterze nieuciążliwym (farm fotowoltaicznych); • kontynuować termomodernizację budynków komunalnych i wielorodzinnych; • kontynuować modernizację miejskiej infrastruktury oświetleniowej – wymiana na oprawy efektywne energetycznie; • modernizować sieć kanalizacyjną i wodociągową; 	<p style="text-align: right;">III.1 III.2 III.3 III.4 III.5</p>

Podstawowe regulacje	Powiązania z GPR
<ul style="list-style-type: none"> • dążyć do „odbetonowywania” przestrzeni miejskiej, podążając w kierunku zielonej infrastruktury – rewitalizacji parków, skwerów i renaturalizacji terenów zurbanizowanych; • rozwijać infrastrukturę sportową, rekreacyjną; • zwiększać powierzchnię i poprawiać stan terenów zielonych; • poprawiać bezpieczeństwo przejść dla pieszych oraz dróg. 	
<p><u>W ramach IV celu strategicznego planuje się:</u></p> <ul style="list-style-type: none"> • sukcesywnie doposażać jednostki OSP w sprzęt pożarniczy niezbędny do prowadzenia działań ratowniczych (zarówno o charakterze przeciwpożarowym, jak i przeciwpowodziowym, związanym z wypadkami drogowymi); • rozszerzać działania profilaktyczne realizowane w ramach Programu Profilaktyki i Rozwiązywania Problemów Alkoholowych oraz Programu Przeciwdziałania Narkomanii; • wzmacniać współpracę służb publicznych (straży pożarnej, policji) ze społecznością lokalną; • stworzyć odpowiednie warunki wsparcia dla inicjatyw tworzenia miejsc rehabilitacji osób niepełnosprawnych i aktywizowania seniorów (domy opieki dziennej, domy seniorów, świetlice środowiskowe); • opracować Plan adaptacji do zmian klimatu, który umożliwi ubieganie się o środki na zabezpieczenie przed negatywnymi zjawiskami klimatycznymi i pogodowymi; • dążyć do ograniczania prędkości oraz ruchu na drogach osiedlowych oraz w ścisłym centrum, aby poprawić bezpieczeństwo pieszych; • realizować inwestycje z zakresu małej retencji oraz infrastruktury kanalizacji deszczowej, celem zabezpieczenia Miasta przed deszczami nawalnymi i lokalnymi podtopieniami. 	<p>I.1 I.II I.5</p>

Strategia Integracji i Rozwiązywania Problemów Społecznych Miasta Garwolin na lata 2016-2026

Strategia Integracji i Rozwiązywania Problemów Społecznych ma stanowić podstawę do realizacji względnie trwałych wzorów interwencji społecznych, podejmowanych w celu zmiany (poprawy) tych stanów rzeczy (zjawisk) występujących w obrębie danej społeczności, które oceniane są negatywnie. Dokument charakteryzuje w szczególności działania publicznych i prywatnych instytucji rozwiązujących kwestie społeczne, podejmowane dla poprawy warunków zaspokojenia potrzeb przez wybrane kategorie osób i rodzin.

Misja: Garwolin miastem silnych rodzin i aktywnych mieszkańców solidaryzujących się z grupami zagrożonymi wykluczeniem i marginalizacją społeczną.

W ramach dokumentu wyznaczono 3 cele strategiczne:

- Bezpieczna socjalnie rodzina,

- Sprawny system pomocy w zaspokajaniu podstawowych potrzeb osób zagrożonych marginalizacją,
- Rozwój aktywności obywatelskiej.

Podstawowe regulacje	Powiązania z GPR
<p>Cel strategiczny 1: Bezpieczna socjalnie rodzina</p> <p><u>Cele operacyjne:</u></p> <ol style="list-style-type: none"> 1. Wzmacnianie pozycji rodziny i dziecka w środowisku lokalnym. 2. Pomoc w likwidacji przyczyn dysfunkcji oraz wspieranie i usprawnianie systemu wsparcia dla rodziny, m.in. psychologicznego, prawnego, socjalnego. 3. Zapewnienie dzieciom i młodzieży odpowiednich warunków do życia i rozwoju zgodnie z ich potrzebami oraz przysługującymi im prawami. 4. Współpraca z instytucjami i organizacjami zajmującymi się opieką i pomocą rodzinie. 	<p>I.2</p> <p>I.4</p>
<p>Cel strategiczny 2: Sprawny system pomocy w zaspokajaniu podstawowych potrzeb osób zagrożonych marginalizacją.</p> <p><u>Cele operacyjne:</u></p> <ol style="list-style-type: none"> 1. Redukowanie zjawisk ubóstwa i bezrobocia stwarzających zagrożenie bezdomnością. 2. Budowa zintegrowanego systemu rozwiązywania problemów uzależnień i przemocy w rodzinie. 3. Wsparcie seniorów i osób niepełnosprawnych. 	<p>I.1</p> <p>II.4</p> <p>II.5</p>
<p>Cel strategiczny 3: Rozwój aktywności obywatelskiej</p> <p><u>Cele operacyjne:</u></p> <ol style="list-style-type: none"> 1. Profesjonalizacja służb społecznych jako czynnik integracji lokalnej. 2. Diagnozowanie potrzeb i problemów społeczności lokalnej. 3. Wspieranie instytucji społeczeństwa obywatelskiego. 	<p>II.1</p> <p>II.2</p> <p>II.3</p>

Studium uwarunkowań i kierunków zagospodarowania przestrzennego miasta Garwolina

Zakłada się, iż Garwolin będzie pełnił funkcję ośrodka ponadlokalnego z dobrze rozwiniętymi funkcjami nowoczesnej przedsiębiorczości, handlu, usług, oświaty, opieki zdrowotnej, administracji i sądownictwa.

Podstawowe regulacje	Powiązania z GPR
<p><u>Założenie 1) stworzenie warunków dla podniesienia rangi miasta Garwolina - wzmocnienie funkcji Garwolina, jako stolicy powiatu:</u></p> <ol style="list-style-type: none"> a) wypracowanie wspólnej polityki przestrzennej władz samorządowych ziemi garwolińskiej w zakresie rozwoju terenów inwestycyjnych, w szczególności terenów przemysłowo-usługowych, rozwoju systemów komunikacji i ochrony środowiska, b) rozwój usług o znaczeniu ponadlokalnym: szkół ponadgimnazjalnych, szkolnictwa wyższego, obiektów sportowych, lecznictwa oraz funkcji hotelarsko-gastronomicznych, c) podniesienie atrakcyjności przestrzennej Miasta poprzez: 	<p>I.2</p> <p>I.3</p> <p>I.4</p> <p>I.5</p> <p>III.5</p>

Podstawowe regulacje	Powiązania z GPR
<ul style="list-style-type: none"> – wzmocnienie funkcji centrum Miasta – kształtowanie jako obszaru wielofunkcyjnego z współistniejącą funkcją usługową i mieszkaniową, z preferencją dla lokalizacji obiektów usługowych użyteczności publicznej, – rewitalizację terenów wartościowych pod względem kulturowym, – poprawę jakości zagospodarowania terenów wartościowych pod względem przyrodniczym, rozwój w ich obszarze funkcji sportowo-rekreacyjnych, – poprawę estetyki Miasta, w szczególności obszarów przestrzeni publicznych. 	
<p><u>Założenie 2) wzrost poziomu jakości życia mieszkańców, poprzez:</u></p> <ul style="list-style-type: none"> a) poprawę stanu środowiska naturalnego, b) rozwój terenów zabudowy mieszkaniowej zintegrowany z rozwojem wyposażenia terenów w infrastrukturę techniczną, c) rozwój sieci infrastruktury technicznej, w szczególności kanalizacji sanitarnej i deszczowej, uporządkowanie systemu gospodarki odpadami, d) obniżenie uciążliwości powodowanych ruchem komunikacyjnym – przebudowa i modernizacja układu drogowego. 	<p>III.1</p> <p>III.2</p> <p>III.3</p> <p>III.4</p> <p>III.6</p>
<p><u>Założenie 3) rozwój potencjału gospodarczego, poprzez:</u></p> <ul style="list-style-type: none"> a) stworzenie warunków dla lokalizacji i rozwoju obiektów produkcyjnych o różnej skali, m.in. obiektów wielkopowierzchniowych (np. multimodalnych centrów logistycznych), b) stworzenie warunków dla rozwoju małych i średnich przedsiębiorstw m.in. dla rozwoju Garwolińskiej Strefy Aktywności Gospodarczej, umożliwienie realizacji funkcji usługowych na terenach mieszkaniowych. 	<p>-</p>
<p><u>Założenie 4) ochrona środowiska, poprzez:</u></p> <ul style="list-style-type: none"> a) ograniczenie możliwości realizacji zabudowy na terenach wartościowych przyrodniczo, b) zachowanie ciągłości korytarzy ekologicznych oraz powiązań ekologicznych z terenami aktywnymi przyrodniczo poza obszarem Miasta, c) racjonalizowanie rozwoju zainwestowania w dostosowaniu do stopniowo rozwijających się potrzeb i możliwości inwestycyjnych Miasta. 	<p>-</p>

12. OKREŚLENIE NIEZBĘDNYCH ZMIAN W DOKUMENTACH MIASTA

Specjalna strefa rewitalizacji

Gminny Program Rewitalizacji Miasta Garwolina nie przewiduje ustanowienia Specjalnej Strefy Rewitalizacji zgodnie z art. 25 ustawy z dnia 9 października 2015 o rewitalizacji (t. j. Dz.U. 2024 poz. 278).

Niezbędne zmiany w studium uwarunkowań i zagospodarowania przestrzennego

Gminny Program Rewitalizacji Miasta Garwolina nie przewiduje wprowadzania zmian w obecnie obowiązującym Studium uwarunkowań i kierunków zagospodarowania przestrzennego miasta Garwolina.

Niezbędne zmiany w miejscowych planach zagospodarowania przestrzennego

Gminny Program Rewitalizacji Miasta Garwolina nie przewiduje wprowadzania zmian w obecnie obowiązujących miejscowych planach zagospodarowania przestrzennego.

Niezbędne zmiany w wieloletnim programie gospodarowania mieszkaniowym zasobem Miasta Garwolina

Gminny Program Rewitalizacji Miasta Garwolina nie przewiduje wprowadzania zmian w obecnie obowiązującym Wieloletnim Programie Gospodarowania Mieszkaniowym Zasobem Miasta Garwolina na lata 2021-2025, zgodnie z art. 21 ust. 1 ustawy z dnia 21 czerwca 2001 o ochronie praw lokatorów, mieszkaniowym zasobie gminy i o zmianie Kodeksu cywilnego (t. j. Dz.U. 2023 poz. 725).

SPIS RYSUNKÓW

Rysunek 1. Podział Miasta Garwolina na analizowane obszary (źródło: opracowanie własne)	9
Rysunek 2. Lokalizacja obszaru zdegradowanego na terenie Miasta Garwolina (opracowanie własne)	18
Rysunek 3. Obszar rewitalizacji Miasta Garwolina (opracowanie własne).....	19

SPIS TABEL

Tabela 1. Liczba mieszkańców i powierzchnia jednostek analitycznych Miasta Garwolina (źródło: Urząd Miasta Garwolina)	9
Tabela 2. Lista przyjętych wskaźników w sferze społecznej (opracowanie własne).....	10
Tabela 3. Lista przyjętych wskaźników w sferze gospodarczej, środowiskowej, technicznej i przestrzenno-funkcjonalnej (opracowanie własne).....	11
Tabela 4. Zestawienie wskaźników dotyczących sfery społecznej (opracowanie własne na podstawie uzyskanych danych)	13
Tabela 5. Zestawienie wskaźników dotyczących sfery gospodarczej (opracowanie własne na podstawie uzyskanych danych)	15
Tabela 6. Zestawienie wskaźników dotyczących sfery środowiskowej (opracowanie własne na podstawie uzyskanych danych)	15
Tabela 7. Zestawienie wskaźników dotyczących sfery technicznej (opracowanie własne na podstawie uzyskanych danych)	16
Tabela 8. Zestawienie wskaźników dotyczących sfery przestrzenno-funkcjonalnej (opracowanie własne na podstawie uzyskanych danych)	16
Tabela 9. Podsumowanie wskaźników wszystkich analizowanych sfer (źródło: opracowanie własne) ...	17
Tabela 10. Szacunkowe ramy finansowe Gminnego Programu Rewitalizacji Miasta Garwolina na lata 2024–2030 (źródło: opracowanie własne).....	52
Tabela 11. Harmonogram realizacji GPR (źródło: opracowanie własne)	57
Tabela 12. Wzór karty monitoringu projektu Programu (źródło: opracowanie własne)	60

ZAŁĄCZNIKI

Załącznik nr 1 – Podstawowe kierunki zmian funkcjonalno-przestrzennych obszaru rewitalizacji